



fundada el 1912

CAMBRA OFICIAL
CONTRACTISTES
OBRES
CATALUNYA

El sector de la construcció a Catalunya 2016 Previsions 2017

Barcelona, maig del 2017

Índex

1. Introducció	5
1.1. Malgrat la millora, el sector de la construcció encara mostra signes de debilitat	5
1.2. La caiguda de l'obra pública	5
1.3. Catalunya pateix un clar dèficit en infraestructures i equipaments	6
1.4. Catalunya té un patrimoni d'infraestructures i equipaments que cal preservar i mantenir ..	6
1.5. L'obra pública a Catalunya, un sector amb alt retorn econòmic i social	6
1.6. La construcció és un sector estratègic de l'economia, essencial també per generar llocs de treball a capes desfavorides de la societat	7
2. El sector de la construcció a Catalunya 2016	9
2.1. L'activitat constructora el 2016	9
2.2. Els indicadors avançats d'activitat constructora	11
2.3. La concurrència al mercat d'obra pública	15
2.4. Estructura empresarial del sector de la construcció	17
2.5. Els costos de construcció	20
3. Previsions 2017	23

Annex 1 Informe de Licitació Catalunya 2016

Annex 2 La concurrència en el mercat d'obra pública a Catalunya 2016

1. Introducció

1.1. Malgrat la millora, el sector de la construcció encara mostra signes de debilitat

Diverses estadístiques del sector ens permeten analitzar **la profunda davallada que ha patit el sector de la construcció a Catalunya** des de l'inici de la crisi el 2008, ja fa 9 anys, **sense parangó en altres sectors estratègics de l'economia. La lenta i gradual millora de la construcció privada parteix, però, de mínims històrics en termes absoluts que les xifres en percentatge poden emmascarar.**

Des de l'any 2007, la producció del sector de la construcció s'ha reduït aproximadament en un 80% (variació del consum del ciment entre els anys 2007 i 2016). Per exemple, **la licitació d'obra pública ha disminuït en un 85% i els habitatges iniciats, un 83%**. Tal caiguda de la producció ha provocat la **destrucció de milers de llocs de treball** (més de 250.000 llocs de treball directes, segons l'EPA, als quals s'ha de sumar els treballadors de les indústries a les quals la construcció compra i dels serveis associats) i la **desaparició massiva d'empreses** (26.006 empreses de la construcció amb un o més treballadors d'un total de 47.869 de les existents l'any 2008, a les que s'ha d'afegir les empreses industrials i de serveis que recolzen el sector, que també van haver de tancar).

1.2. La caiguda de l'obra pública

En escassament 5 anys -2007 a 2012- **el mercat de l'obra pública es va reduir en un 89%**; després de dos anys de creixements (39% el 2013 i 58% el 2014), **l'any 2015 es va tancar amb una caiguda del 34% i el 2016, del 2%, la qual cosa ha suposat un fort cop a les expectatives de consolidació de la recuperació.** (Veure document adjunt *Informe de Licitació. Catalunya 2016*)

Per adaptar-se a aquesta devastadora pèrdua de mercat **el sector ha realitzat un enorme esforç d'ajustament**: han desaparegut multitud d'empreses constructores (més de 5.000 empreses de la construcció de 10 o més treballadors, el 70% de les existents el 2008), s'han fet successius processos de regulació d'ocupació, de refinançament de les empreses, s'han procurat obrir nous mercats o línies de negoci, etc.

A causa d'aquesta nova caiguda la licitació del 2% el 2016 respecte l'any anterior, la situació de les empreses contractistes d'obres públiques és insostenible, i **agreuja el desequilibri existent entre l'oferta i la demanda, la qual cosa genera dinàmiques absurdes en la contractació pública perjudicials, tant per al propi sector com per al conjunt de la societat.**

1.3. Catalunya pateix un clar dèficit en infraestructures i equipaments

Rodalies, l'Eix del Mediterrani, els accessos viaris i ferroviaris als ports, l'ampliació de metro, les obres hidràuliques, etc, són només alguns **exemples de les mancances detectades en infraestructures vitals per l'economia catalana** (Veure Foment del Treball Nacional (2016): [Per a un nou model de gestió d'infraestructures a Catalunya](#), i [Catàleg d'infraestructures bàsiques pendents a Catalunya \[CAT 100\]](#)).

Així mateix **el nombre i qualitat d'equipaments** – escoles, llars d'infants, residències de la tercera edat, etc – **encara és lluny de cobrir les necessitats bàsiques de la població**.

La inversió pública a la Zona Euro el 2016 va ser del 2,6% del PIB¹ i Espanya, del 2,1%. No disposem de dades oficials a Catalunya², però, per altres indicadors que coneixem, la xifra **és molt per sota del que li correspondria, situació que posa en risc la competitivitat de l'economia catalana i la qualitat de vida dels ciutadans**.

1.4. Catalunya té un patrimoni d'infraestructures i equipaments que cal preservar i mantenir

Tot l'esforç realitzat durant tants anys esdevindria inútil i afectaria negativament les condicions de vida dels ciutadans si no es **conserven i mantenen les infraestructures o no es rehabilita i reformen els habitatges i equipaments**.

Per altra banda, s'ha de donar compliment a les obligacions concretes amb la Unió Europea per a la reducció, mitjançant la **rehabilitació energètica**, d'un 20% de les emissions de CO₂ dels edificis cap a l'any 2020.

1.5. L'obra pública a Catalunya, un sector amb alt retorn econòmic i social³

- **El sector de la construcció és, dels deu principals sector de l'economia catalana, el que més activitat genera en altres sectors:** Amb un multiplicador de l'1,92, cada milió d'euros demandats al sector construcció indueix la producció d'1.920.000 euros al conjunt de l'economia.

¹ Font: Ameco.

² Font: Per Catalunya no tenim la dada oficial de la inversió pública (Formació Bruta de Capital Fix), però la inversió real pressupostada el 2015 fou de l'1,6% del PIB, que no es correspon a la inversió real liquidada, molt inferior. A aquesta inversió, se li ha de sumar la R+D pública, maquinària, alguns serveis, el programari i l'entreteniment, les obres literàries i artístiques, i l'exploració de minerals.

³ ATKearney (2015). *Contribución de las infraestructuras al desarrollo económico y social de España*.

- **En la inversió en infraestructures el retorn fiscal de la inversió és del 49%** d'allò invertit en concepte de recaptació de l'IVA, IRPF, Impost de Societats, cotitzacions socials o disminució de prestacions de desocupació.
- **La construcció és dels sectors que més ocupació genera**, 14 llocs de treball per milió d'euros invertit (56 llocs si són en treballs de rehabilitació), i ocupa tècnics d'elevat nivell, però també a molt personal altament qualificat per al seu ofici, però amb escassa formació, motiu pel qual llur inserció laboral és molt difícil.
- **La construcció és un sector clarament integrador** que facilita la incorporació al món del treball de col·lectius amb escassa formació acadèmica, en risc d'exclusió social, i immigrants. En aquest sentit, el 9 d'abril del 2014, sindicats i patronal varen signar i presentar conjuntament el manifest *Sortir de la crisi amb la construcció*.
- **La construcció és el sector que menys importa de l'exterior**, amb un pes de les importacions sobre el volum total d'inversió de només el 9% (en el cas de l'automoció, per exemple, aquest és del 50%), la qual cosa **afavoreix els productes i serveis locals**.

1.6. La construcció és un sector estratègic de l'economia, essencial també per generar llocs de treball a capes desfavorides de la societat

Amb aquests nivells tan baixos d'activitat **és molt difícil que el sector de la construcció pugui fer una aportació més positiva a la recuperació econòmica i a l'ocupació**. És més, es corre el perill que, per manca de licitació, **es perdin de nou llocs de treball**, i que les empreses supervivents de la llarga crisi iniciada el 2008 pateixin una **pèrdua del coneixement acumulat**.

Per tal que aquest sector econòmic estratègic per l'economia catalana sigui sostenible, la licitació mínima regular i recurrent de totes les administracions hauria de ser d'uns 5.000 milions anuals, aproximadament al 2,2% del PIB de Catalunya.

Davant les restriccions pressupostàries és urgent adoptar el **pagament per ús d'infraestructures**, com han fet la majoria de països europeus, i aplicar d'una vegada la Directiva de l'**Eurovi-nyeta** a totes les vies d'alta capacitat espanyoles (moltes d'elles autovies gratuïtes), a fi de finançar a càrrec de l'usuari la seva construcció i manteniment i reduir els costos externs de transport.

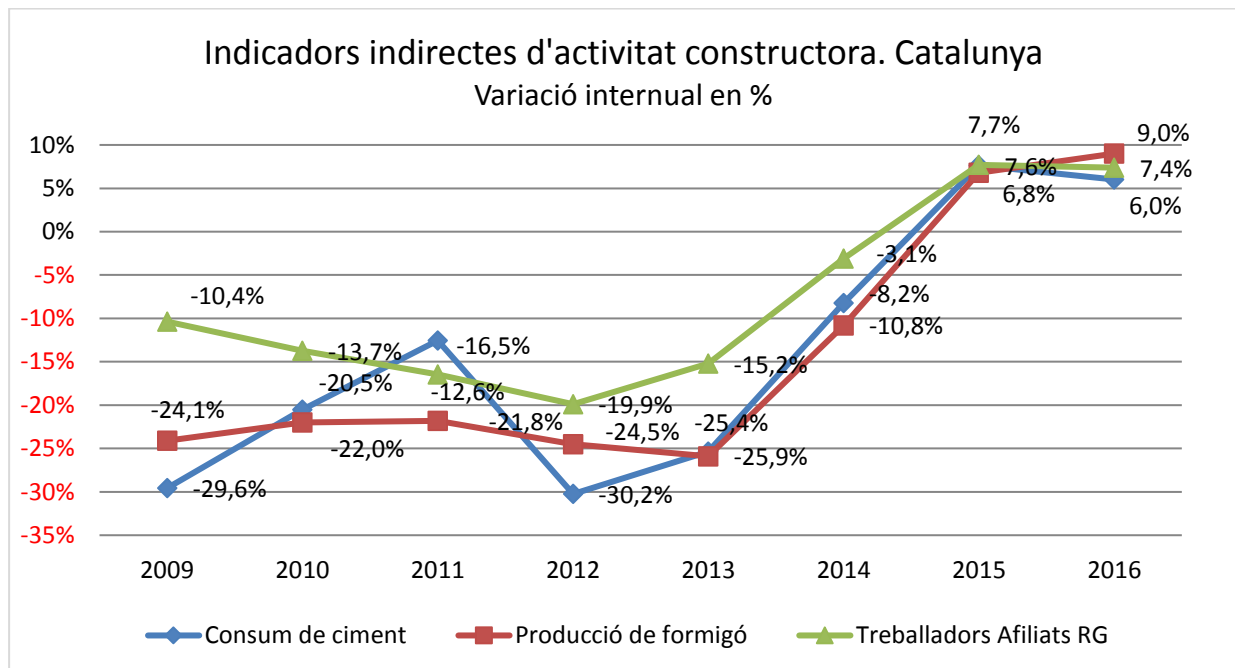
Per altra banda, les aportacions dels estats membre a les **inversions estratègiques cofinançades per la U.E.** per impulsar el creixement i l'ocupació (per exemple, el corredor mediterrani o els accessos als ports), **no haurien de computar en cap cas per al dèficit**. Així mateix, regions europees com **Catalunya**, que pateix d'un injust repartiment dels límits de dèficit pressupostari, que manté un desproporcionat dèficit fiscal i una inversió governamental molt per sota de la mitjana de la Zona Euro, **haurien de tenir regles adaptades a les seves circumstàncies que afavoreixin la inversió en infraestructures productives**.

2. El sector de la construcció a Catalunya 2016

2.1. L'activitat constructora el 2016

El valor afegit del sector de la construcció a Catalunya va augmentar l'any 2016 un 3,7%, gràcies a l'edificació privada, tot i que amb valors per sota de la mitjana històrica, i mostra símptomes d'estancament a la baixa pel que fa a l'obra pública.

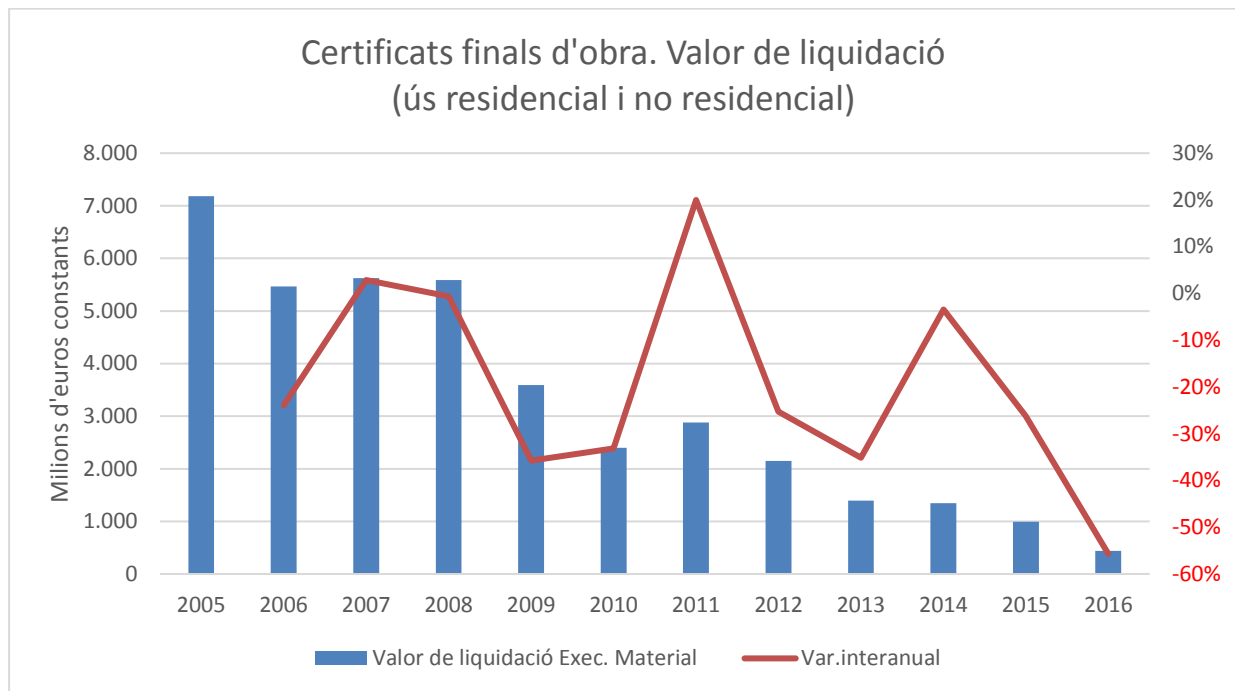
L'augment del consum de ciment (6,0%) i de la producció de formigó (9,0%) ens indiquen que a l'any 2016 ha augmentat la producció al sector de la construcció. Aquestes dades, però, no ens han de fer oblidar que **partiem de mínims històrics** i que, pel que fa al ciment, per exemple, el consum actual representa només el 20% del que s'emprava el 2007.



Font: CCOC amb dades d'IDESCAT, ANEFHOP i INSS.

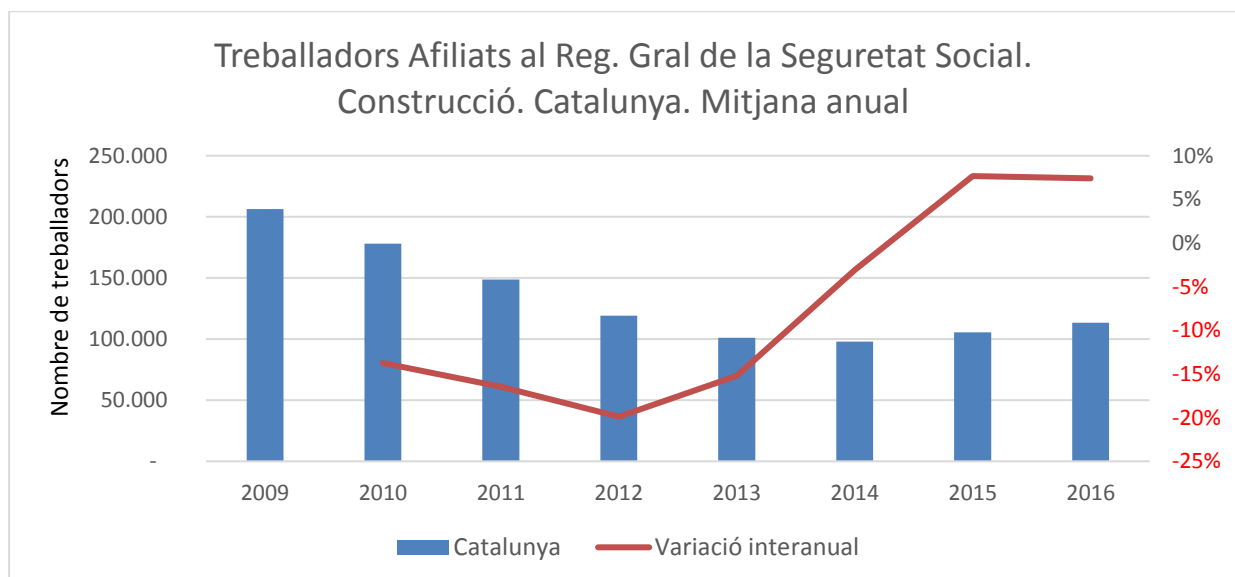
Per altra banda, **els habitatges acabats el 2016 han caigut un 36%** (2.985 habitatges, que representen un 4% dels que es finalitzaren el 2007, any que el sector va produir 74.802 habitatges). A més, el valor de **liquidació del pressupost d'execució material** per a edificació residencial i no residencial de les certificacions de fi d'obra dels col·legis d'arquitectes tècnics i aparelladors mostra que la liquidació del pressupost **ha estat el 2016 un 56% inferior a la de l'any 2015**.

Durant el primer semestre de l'any 2016, **el Sector Públic de l'Estat només va executar el 19% de la inversió real pressupostada**, segons la Intervención General de l'Administración del Estado, tan a Catalunya com al conjunt de l'Estat.

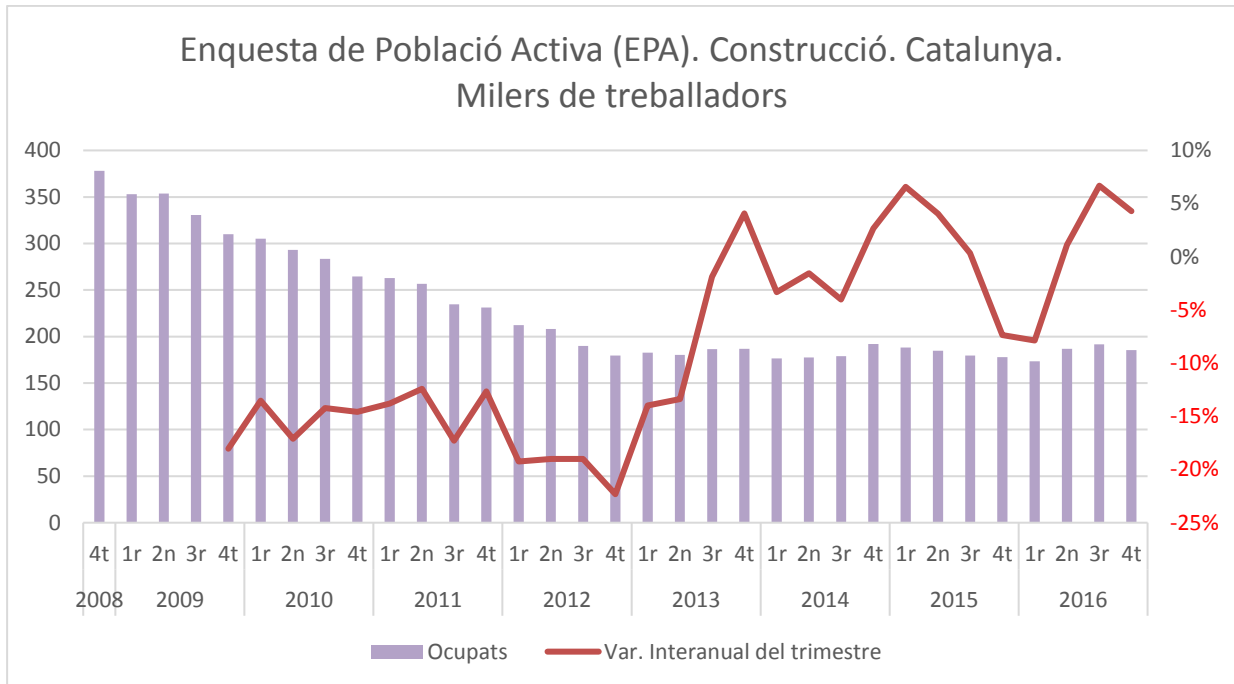


Font: CCOC amb dades del M. Fomento

L'Enquesta de Població Activa (EPA) indica un **augment de l'ocupació a la construcció a Catalunya, de mitjana anual, del 0,9%** (6.900 persones més d'un total de 184.300). **El nombre de treballadors afiliats a la Seguretat Social, en mitjana anual, s'ha incrementat en un 4,5%** (7.799 treballadors més d'un total de 179.111). En aquest cas també, per poder tenir una visió global de la situació del sector, hem de tenir en compte que **des del 2007 s'han perdut més de 250.000 llocs de treball, segons l'EPA, i 200.000, segons la Seguretat Social.**



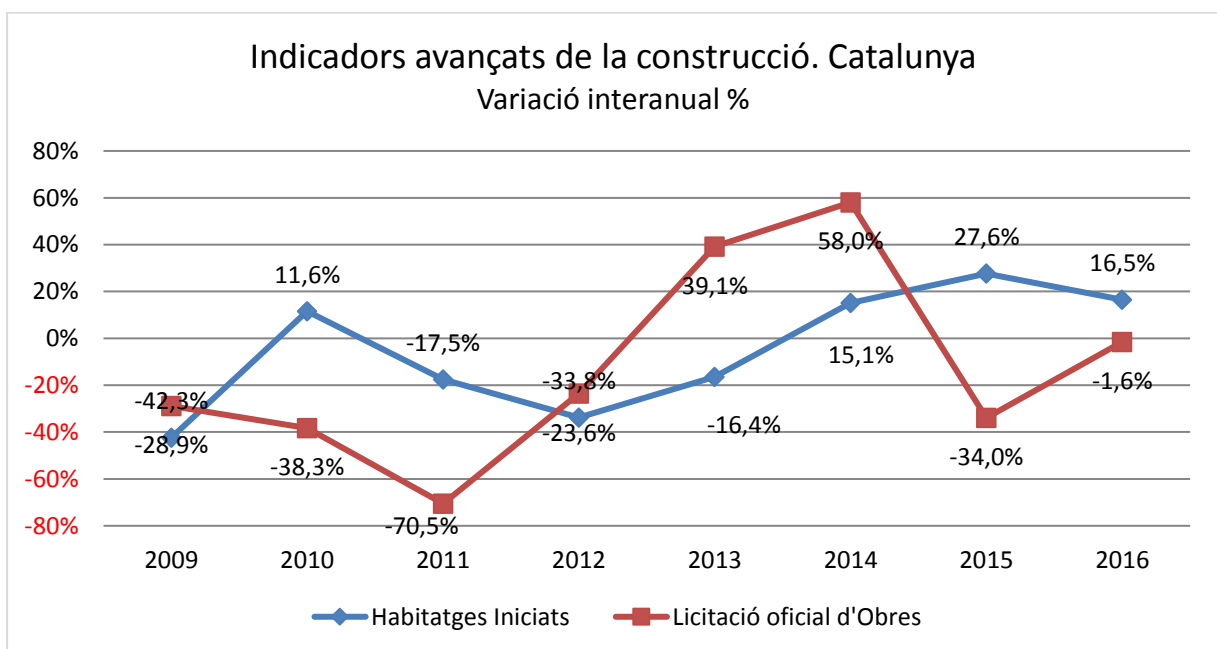
Font: CCOC amb dades de l'Instituto Nacional de la Seguridad Social (INSS)



Font: CCOC amb dades de l'Institut Nacional de Estadística

2.2. Els indicadors avançats d'activitat constructora

Els indicadors avançats d'activitat per l'any en curs, la licitació oficial d'obres i els visats dels col·legis d'aparelladors, arquitectes tècnics i enginyers d'edificació confirmen que el 2017 augmentarà l'edificació privada, però l'obra pública caurà.

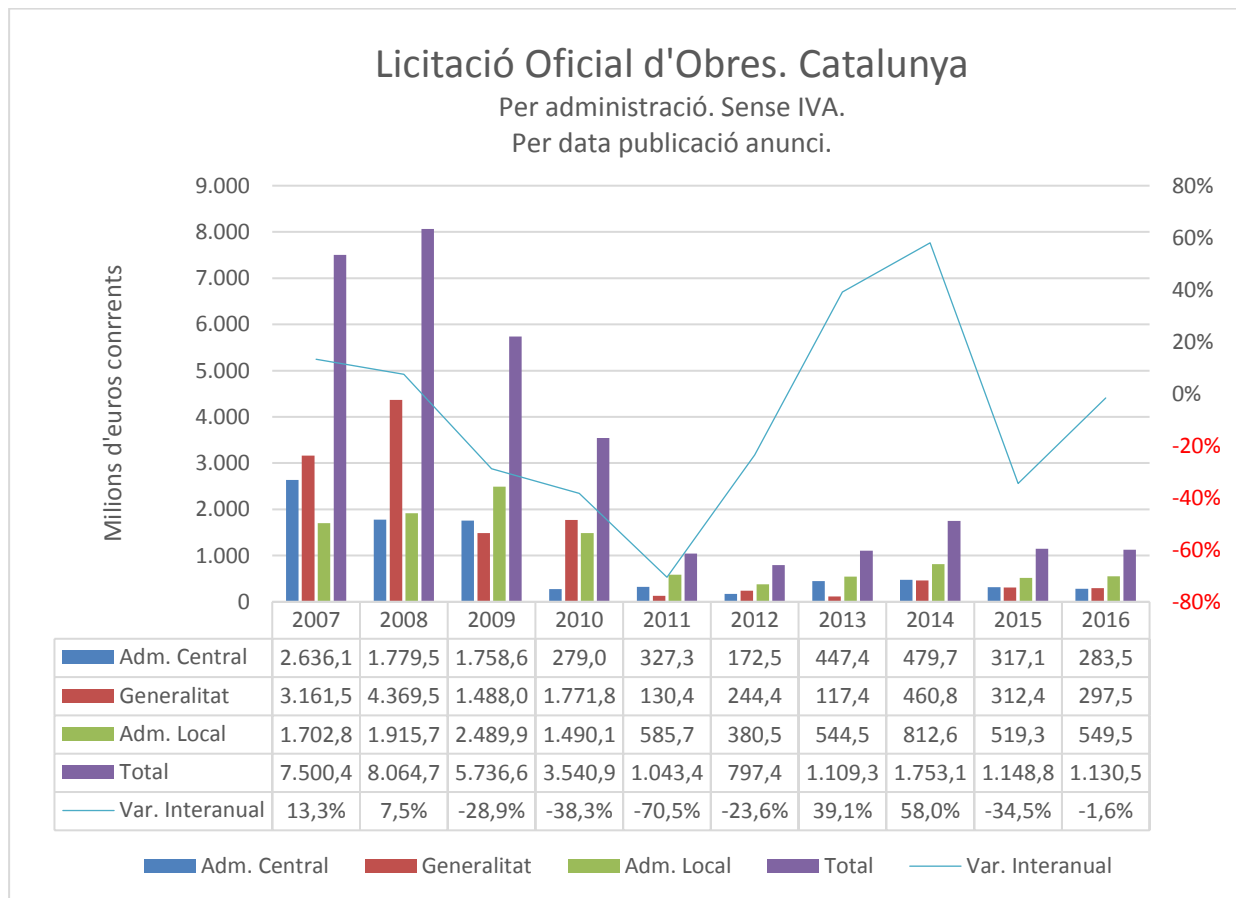


Font: CCOC amb dades del M.Fomento i CCOC

La licitació oficial d'obres a Catalunya ha disminuït un 2% el 2016, assolint 1.130,5 milions d'euros. L'impuls del tercer i quart trimestre de l'any ha permès recuperar part del terreny perdut durant el dos primers trimestres, que auguraven un any nefast pel sector, després d'una caiguda de la licitació del 23% i del 37% de variació interanual. Hem de recordar que després de la incipient recuperació del 2013 i 2014, el 2015 (1.148,8 milions d'euros) la licitació va patir un retrocés del 34% i, respecte el 2008 (8.064,7 milions d'euros), del 86%.

Per administracions, l'**Administració General de l'Estat** ha experimentat la **disminució** més significativa en la licitació, amb una **caiguda de l'11%**, havent publicat anuncis de sol·licitud d'ofertes per un import de 283,5 milions d'euros (24% del total), 194 milions dels quals, l'equivalent al 68%, procedeixen d'organismes amb ingressos d'explotació propis per pagament dels usuaris, com AENA-ENAIRE, ADIF, Autoritats Portuàries de Barcelona i Tarragona, Renfe i Correus. Pel que fa a la **Generalitat**, la licitació **ha retrocedit un 5%**, essent el total publicat de 297,5 milions d'euros (26% del total). En canvi, l'**Administració Local ha augmentat** el volum en un **6%** i és el nivell administratiu més actiu amb 549,5 milions d'euros licitats (49% del total).

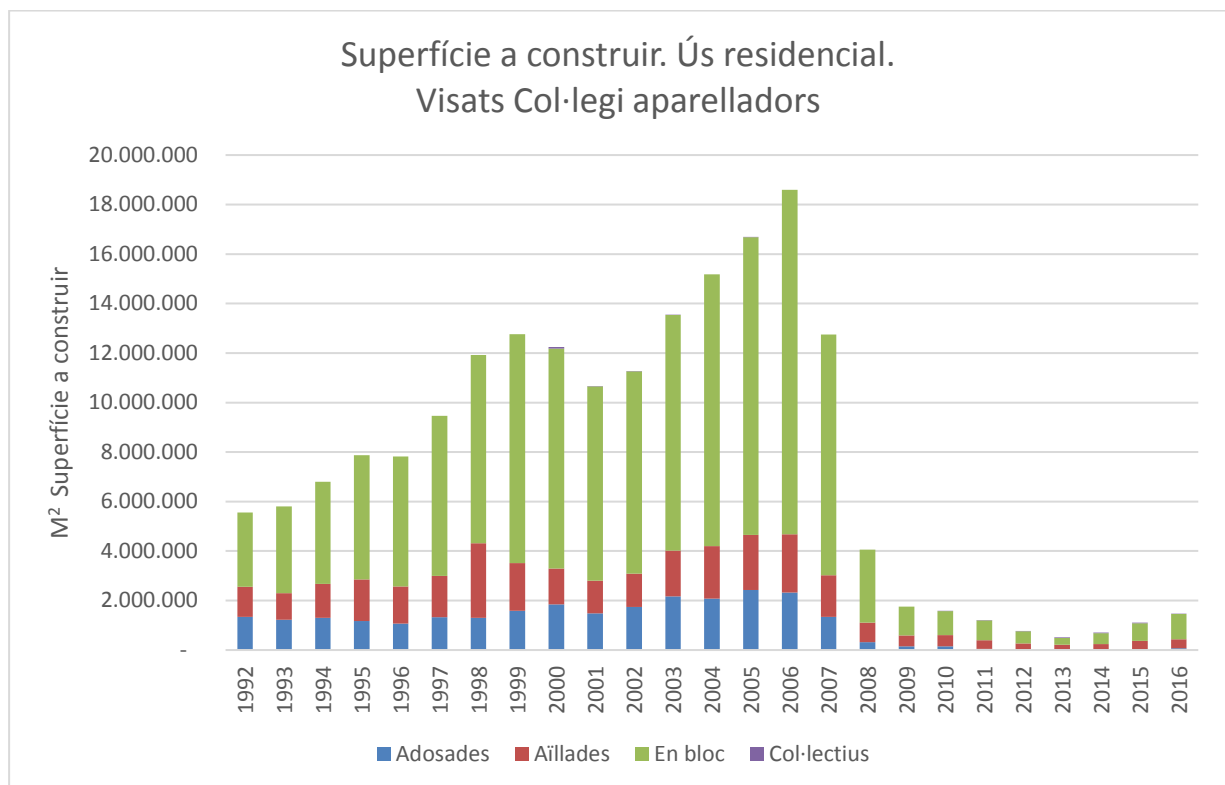
Per més informació, veure l'Annex "Informe de Licitació Catalunya 2016".



Font: CCOC

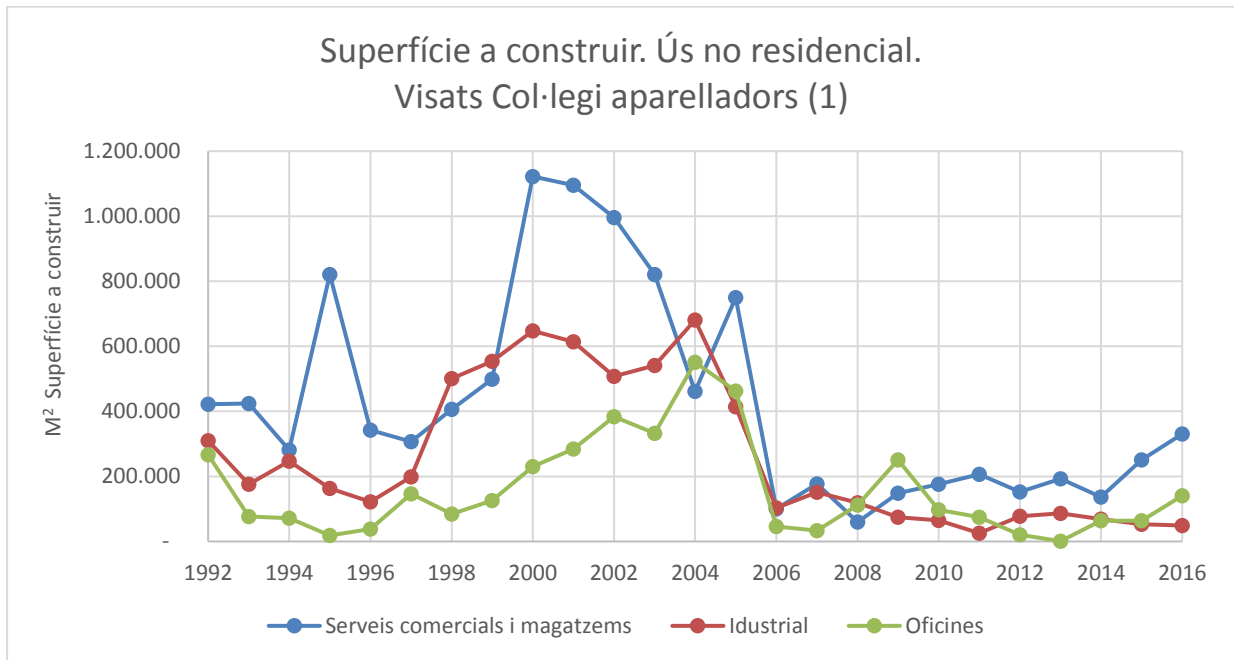
Un altre indicador avançat d'activitat que tindrà efecte el 2017 és **el nombre d'habitatges iniciats**, que **ha crescut un 16%** (2.046 habitatges més d'un total de 14.474). L'obra nova ha augmentat un 38% i la reforma i ampliació un -0,3%. De nou, els projectes iniciats representen només el 16% en comparació amb el 2007 (88.391 habitatges).

D'acord amb els **visats de direcció** dels col·legis d'arquitectes tècnics i aparelladors, que és l'encàrrec professional per iniciar l'obra, **la superfície d'obra nova** començada a construir el 2016 **ha augmentat un 32%** (32% en edificació residencial i 33% en edificació no residencial). No obstant, els 1.451.499 m² d'**edificació residencial** encarregats només signifiquen el 12% de la quantitat encarregada en el màxim històric del 2006. L'augment respecte el 2015 s'ha produït sobretot en els habitatges en cases adossades (111%) i en bloc (42%).

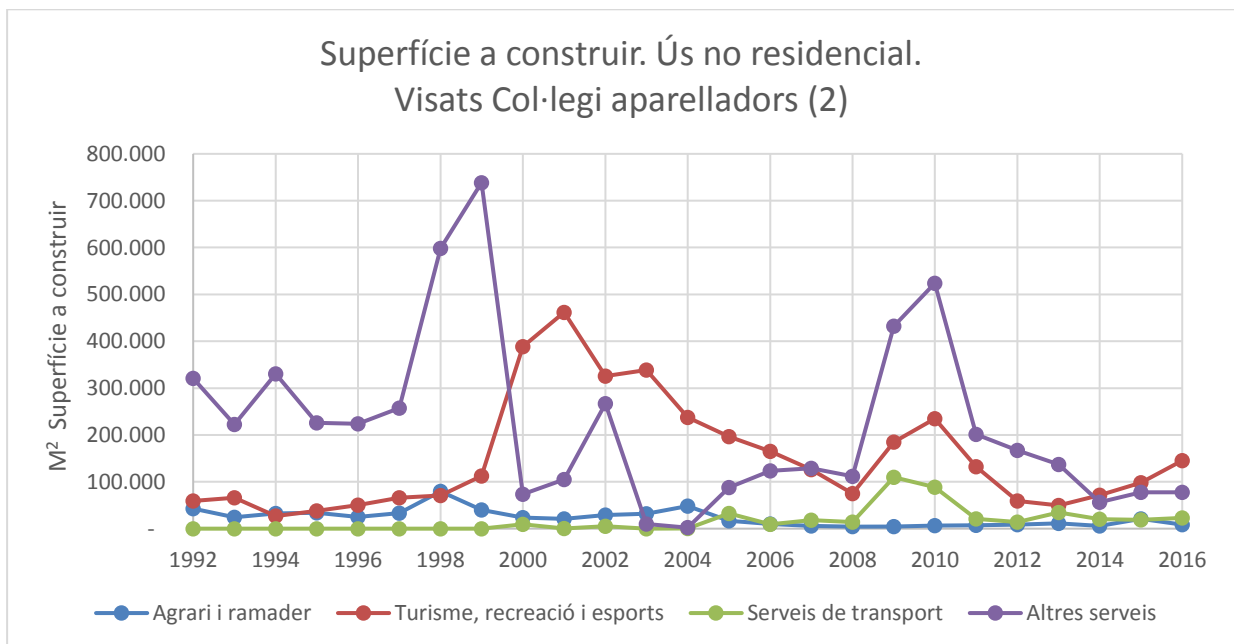


Font: CCOC amb dades del M.Fomento

Pel que fa a l'**edificació no residencial** (serveis comercials i magatzems, agrari i ramader, industrial, oficines, turisme, esbarjo i esports, serveis de transport i altres serveis), els 773.994 m² encarregats, que constitueix el 35% del total d'obra nova, suposen només el 30% del que es van encarregar en el pic històric del 2001. L'augment respecte el 2015 s'ha produït sobretot per les oficines (122%) i els serveis comercials i magatzems (32%).

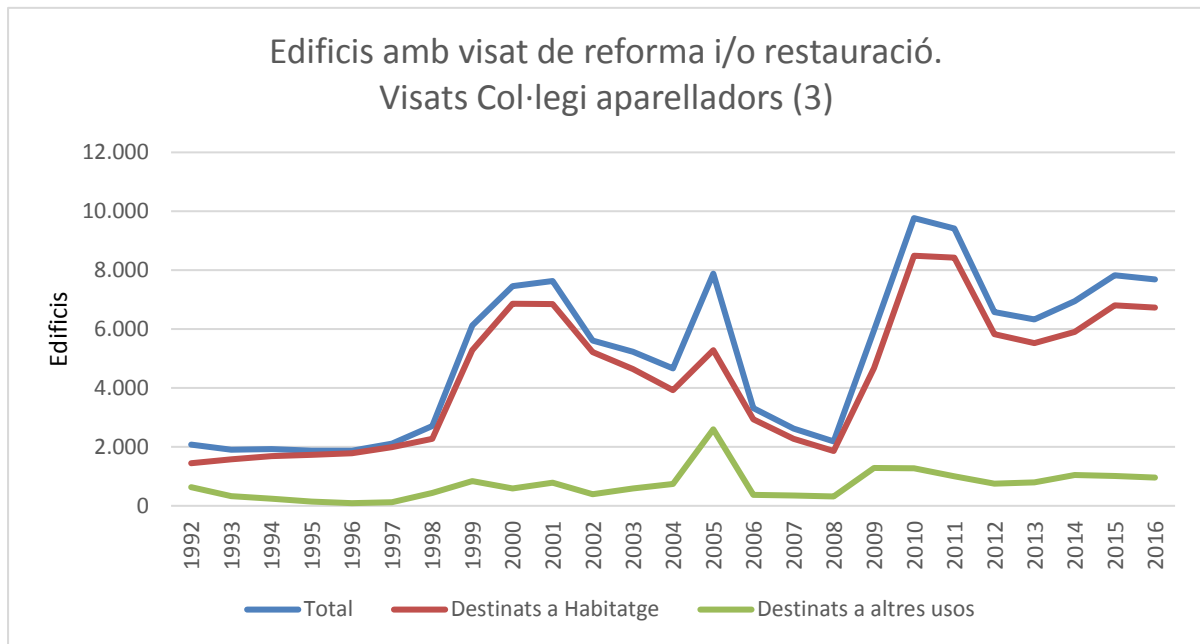


Font: CCOC amb dades del M.Fomento



Font: CCOC amb dades del M.Fomento

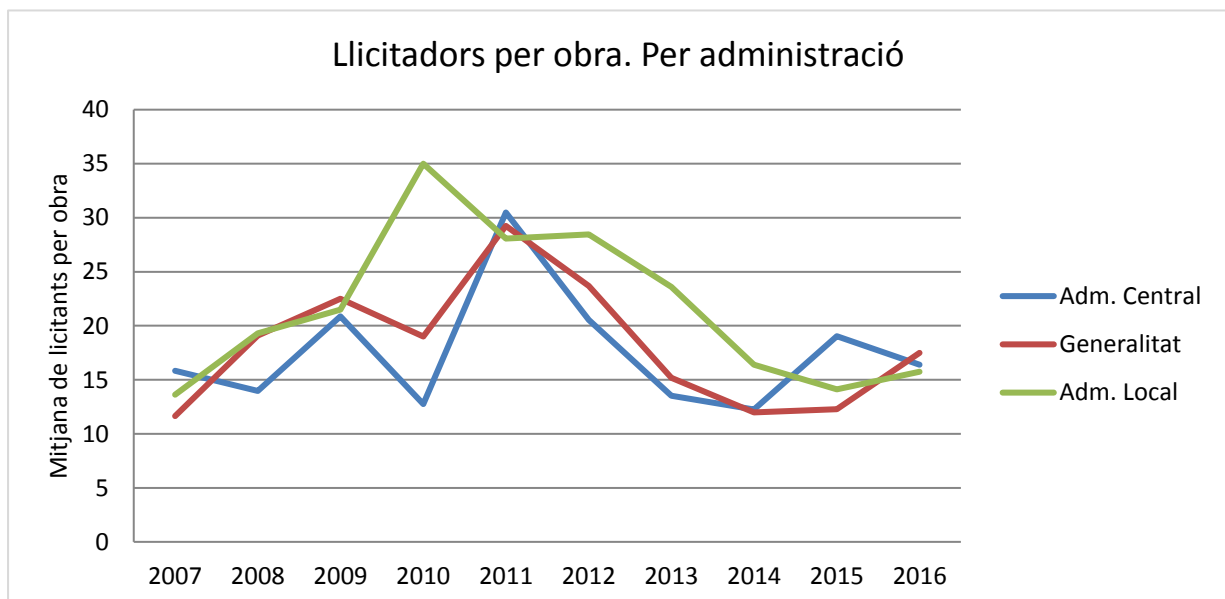
El nombre d'edificis amb visat de reforma i/o restauració dels col·legis d'arquitectes tècnics i aparelladors (7.663, dels quals 6709 destinats a habitatge i 954 a d'altres usos) **ha disminuït el 2016 un 2%** respecte l'any anterior, i un 6% els edificis que no són habitatges. A diferència de l'obra nova, la reforma i/o restauració s'ha mantingut més constant al llarg de la sèrie, que es situa de mitjana en uns 5.000 edificis l'any.



Font: CCOC amb dades del M.Fomento

2.3. La concurrència al mercat d’obra pública

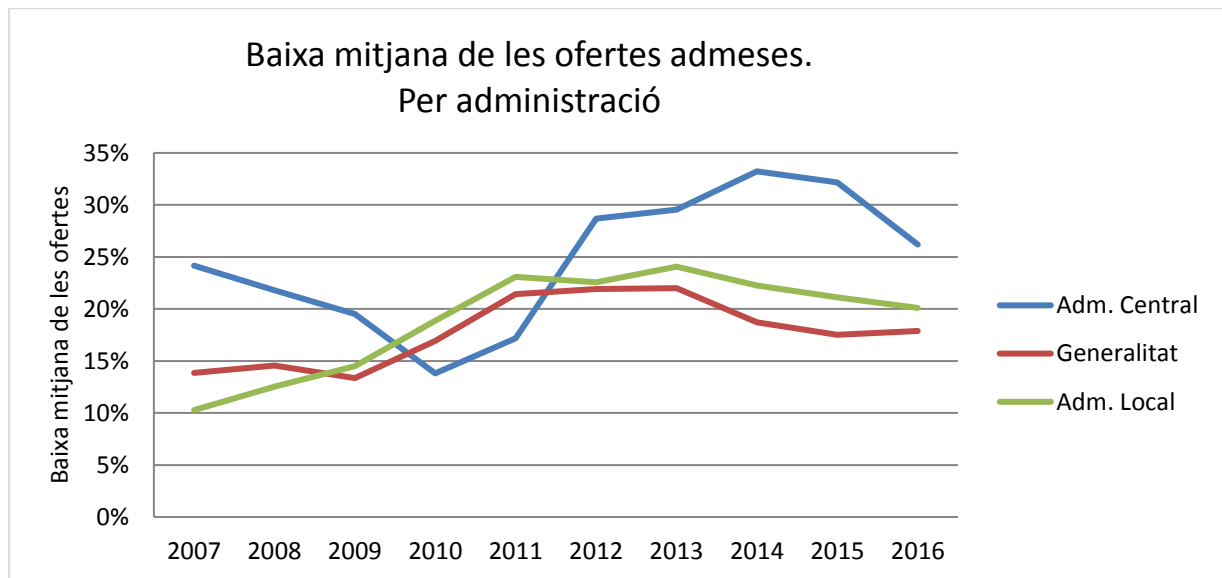
Quant a la **concurrència en el mercat d’obra pública**, el 2016 s’ha produït un lleuger augment de **licitadors per obra**, sobretot a les licitacions d’Infraestructures.cat. Aquest increment pot haver estat ocasionat, a més de la disminució de la licitació, per la millorar de les expectatives econòmiques generals, la reducció dels terminis de pagament i un més fàcil accés al crèdit que en anys anteriors, que han impulsat a més empreses per optar a l’obra pública.



Font: CCOC

L'any 2016 la **baixa mitjana de les ofertes respecte al preu inicial** fixat per l'administració ha estat del 21,6% (15% el 2009), amb un màxim del 26% pel que fa a les obres licitades per l'Administració Central i un 24% per a les obres civils.

La necessitat de les empreses d'aconseguir l'adjudicació d'obres les obliga a assumir més riscos del que seria raonable tenint en compte el cost real de l'obra.

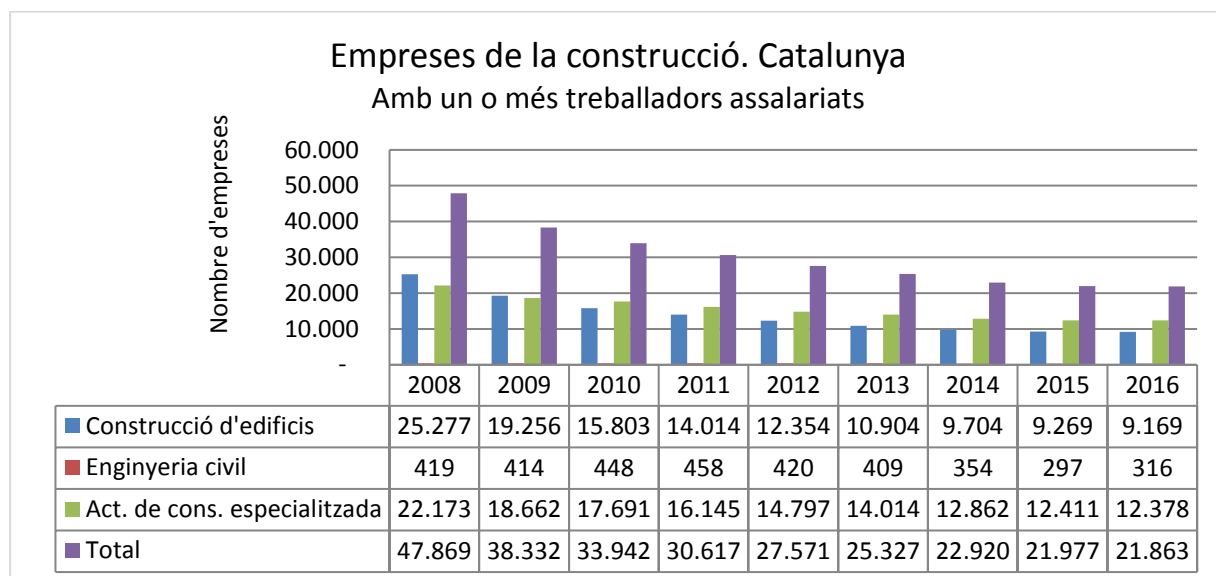


Font: CCOC

Per a més informació, veure l'Annex "La Concurrència en el Mercat d'Obra Pública a Catalunya 2016".

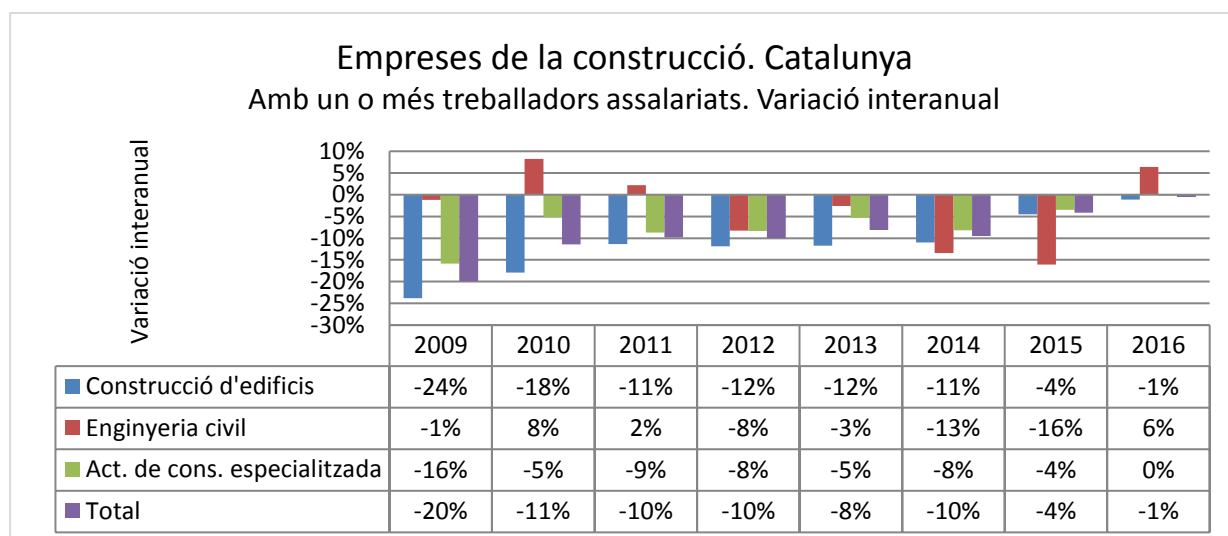
2.4. Estructura empresarial del sector de la construcció

La greu situació del sector de la construcció provocada per la manca de projectes, l'extrema competència en preus entre les empreses i les dificultats financeres, va abocar al tancament de nombroses empreses.



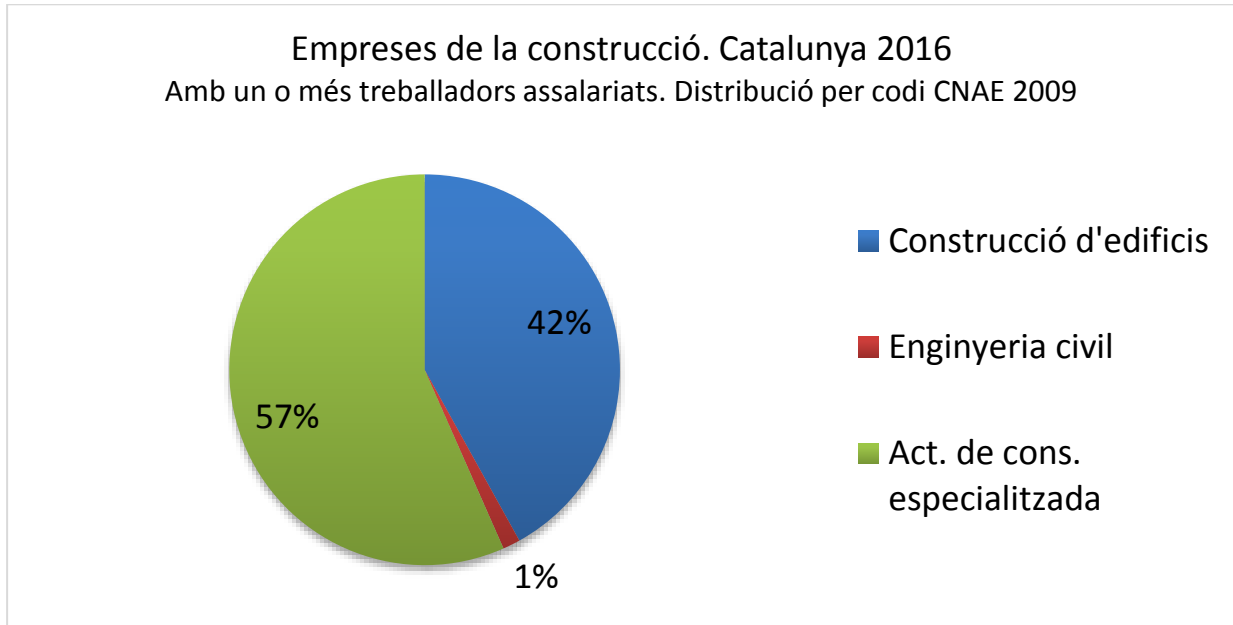
Font: CCOC amb dades de l'INE

Així, si el 2008 hi havia 47.869 empreses de construcció d'edificis, enginyeria civil i activitats de construcció amb un o més treballadors en alta al Directorio Central de Empresas (DIRCE), el 2016 n'hi havia 21.863. És a dir, en aquest període **s'han perdut 26.006 empreses, el 54% de les existents el 2008.**



Font: CCOC amb dades de l'INE

De les 21.863 empreses en alta al DIRCE el 2016 amb un o més treballadors, el **57% es dedica a activitats de construcció especialitzada**, el **42% a construcció d'edificis** i el **1% a enginyeria civil**, que ha experimentat un lleu repunt en el nombre d'empreses respecte l'any anterior.



Font: CCOC amb dades de l'INE

Es tracta d'un **sector molt atomitzat** en el qual el 90% de les empreses tenen menys de 10 treballadors.

Si l'any 2008 hi havia a Catalunya 200 empreses de la construcció amb més de 100 treballadors, el 2016 només en resten 63.

NOMBRE D'EMPRESES DE LA CONSTRUCCIÓ. CATALUNYA

Per estrat de treballadors. CNAE: 412, 42, 43
Directorio Central de Empresas.

Estrat de treballadors	2008	2009	2010	2011	2012	2013	2014	2015	2016
Sense assalariats	46.568	45.574	42.125	40.504	39.920	35.758	35.929	36.872	37.811
D'1 a 2 assalariats	23.936	19.189	18.268	16.455	16.209	15.822	14.529	13.836	13.368
De 3 a 5 assalariats	11.245	9.036	7.685	7.254	5.875	5.082	4.570	4.405	4.422
De 6 a 9 assalariats	5.648	4.522	3.545	3.060	2.510	2.082	1.850	1.785	1.925
De 10 a 19 assalariats	4.278	3.484	2.666	2.315	1.802	1.435	1.234	1.219	1.364
De 20 a 49 assalariats	2.203	1.637	1.362	1.166	908	713	577	575	628
De 50 a 99 assalariats	359	296	262	247	177	128	101	95	93
De 100 a 199 assalariats	139	124	108	86	63	38	38	39	41
De 200 a 499 assalariats	47	32	34	24	19	20	15	16	15
De 500 a 999 assalariats	11	8	8	6	6	5	4	5	5
De 1000 a 4999 assalariats	2	3	2	4	2	2	2	2	2
De 5000 o més assalariats	1	1	2	-	-	-	-	-	-
Total	94.437	83.906	76.067	71.121	67.491	61.085	58.849	58.849	59.674

Font: CCOC amb dades INE

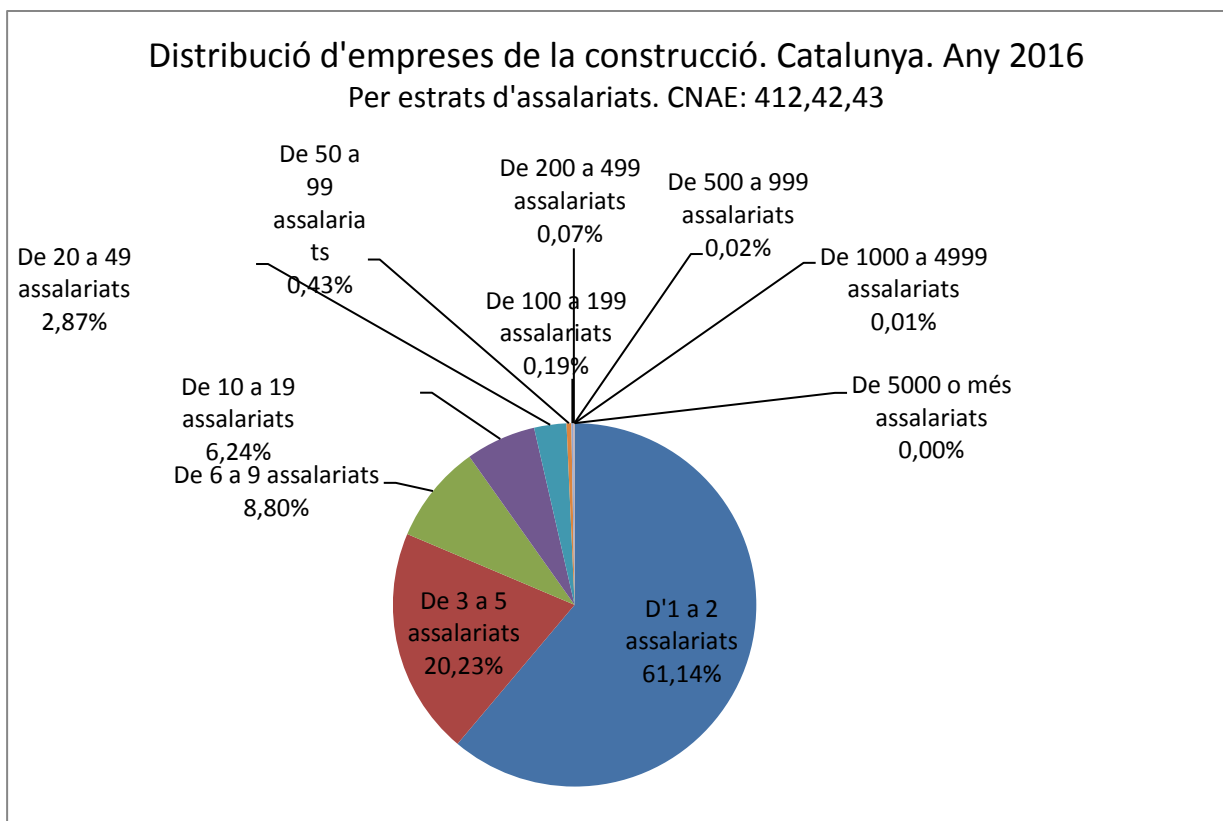
NOMBRE D'EMPRESSES DE LA CONSTRUCCIÓ. CATALUNYA. Variació interanual

Per estrat de treballadors. CNAE: 412, 42, 43

Directorio Central de Empresas.

Estrat de treballadors	2009	2010	2011	2012	2013	2014	2015	2016
Sense assalariats	-2%	-8%	-4%	-1%	-10%	0%	3%	3%
D'1 a 2 assalariats	-20%	-5%	-10%	-1%	-2%	-8%	-5%	-3%
De 3 a 5 assalariats	-20%	-15%	-6%	-19%	-13%	-10%	-4%	0%
De 6 a 9 assalariats	-20%	-22%	-14%	-18%	-17%	-11%	-4%	8%
De 10 a 19 assalariats	-19%	-23%	-13%	-22%	-20%	-14%	-1%	12%
De 20 a 49 assalariats	-26%	-17%	-14%	-22%	-21%	-19%	0%	9%
De 50 a 99 assalariats	-18%	-11%	-6%	-28%	-28%	-21%	-6%	-2%
De 100 a 199 assalariats	-11%	-13%	-20%	-27%	-40%	0%	3%	5%
De 200 a 499 assalariats	-32%	6%	-29%	-21%	5%	-25%	7%	-6%
De 500 a 999 assalariats	-27%	0%	-25%	0%	-17%	-20%	25%	0%
De 1000 a 4999 assalariats	50%	-33%	100%	-50%	0%	0%	0%	0%
De 5000 o més assalariats	0%	100%	-100%	-	-	-	-	-
Total	-11%	-9%	-7%	-5%	-9%	-4%	0%	1%

Font: CCOC amb dades INE.



Font: CCOC amb dades de l'INE

2.5. Els costos de construcció

D'acord amb l'Índex de Costos del Sector de la Construcció que publica el Ministerio de Fomento, els preus a la construcció han caigut a Espanya l'any 2016 un 1,3%, conduïts principalment per la reducció del preu de la mà d'obra, que disminueix un 2,6% (sense aquest component, la caiguda de l'índex ha estat del 0,6%).

Malgrat la baixada generalitzada de preus durant al llarg del 2015 i el 2016, a finals d'any s'ha detectat un augment sobtat dels preus a causa de l'augment del preu del petroli, que a mitjans d'any va assolir mínims històrics.

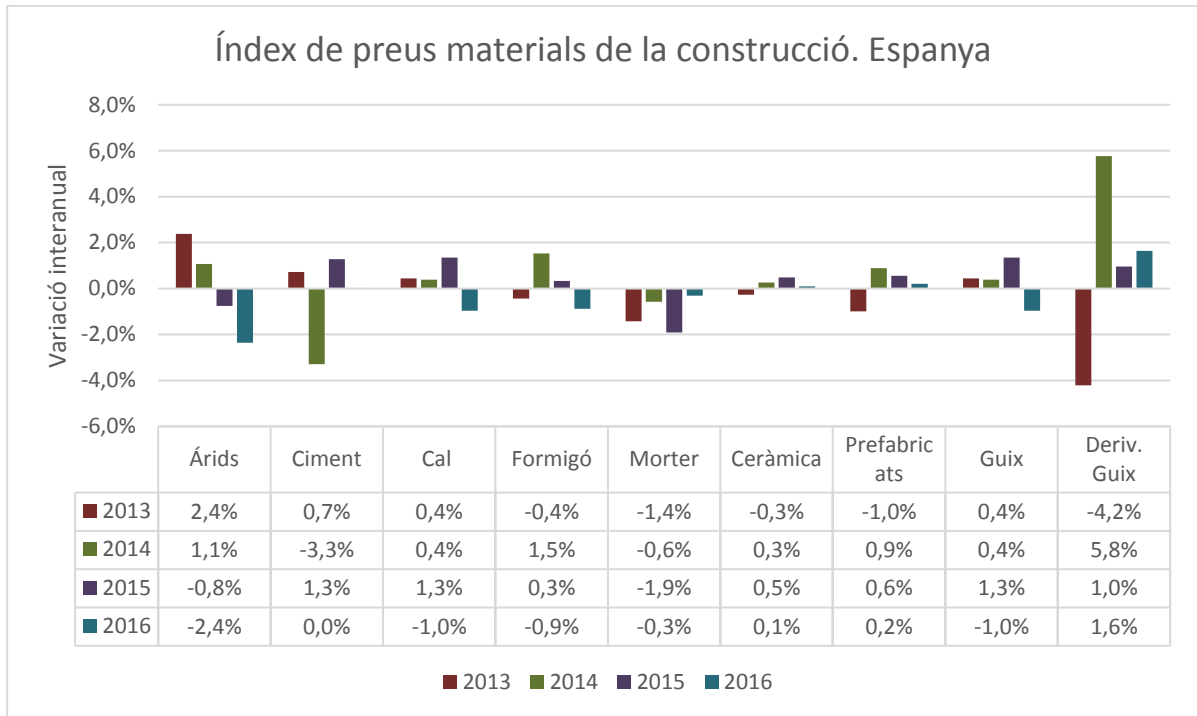
L'Índex de Preus Industrials (IPI) va finalitzar l'any 2016 amb un augment a Catalunya de l'1,7%, quan l'abril havia arribat a caure un 6,1%.

Així mateix, l'Índex de Preus de Consum (IPC) va finalitzar l'any amb un augment de preus de l'1,9%, amb un mínim de -0,8% l'abril. Només en un mes, al gener d'enguany, l'índex ha augmentat un 3%.

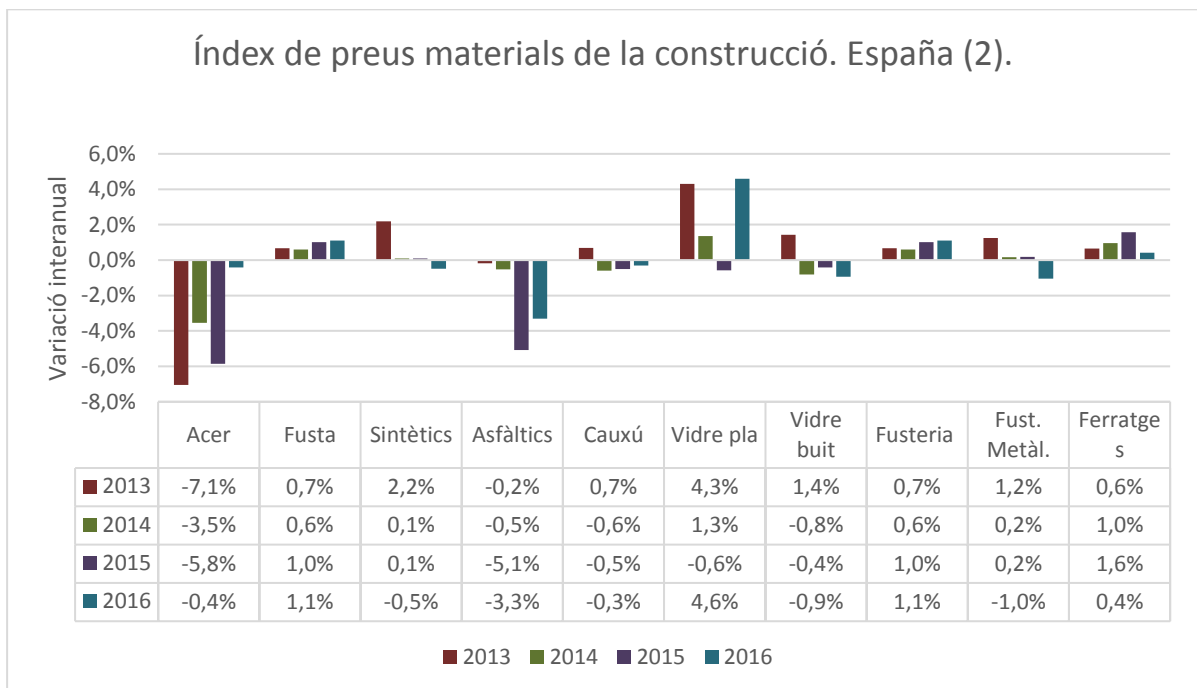
Índexs de Costos del Sector de la Construcció. Espanya. Variació interanual %

DATA	PONDERAT: MÀ D'OBRA I CONSUM DE MATERIALS						MÀ D'OBRA
	EDIFICIACIÓ				ENGINYERIA CIVIL	TOTAL CONSTRUCCIÓ	
	TOTAL	RESIDENCIAL	NO RESIDENCIAL	REHABILITACIÓ			
2006	5,8%	5,6%	6,4%	5,6%	7,6%	6,4%	3,0%
2007	5,7%	5,5%	5,9%	5,6%	6,2%	5,8%	4,9%
2008	5,4%	4,8%	7,0%	4,9%	6,7%	5,8%	6,3%
2009	-5,9%	-3,2%	-11,1%	-4,6%	-12,0%	-7,7%	5,8%
2010	0,8%	0,6%	1,2%	0,6%	1,0%	0,9%	-0,2%
2011	3,9%	3,1%	5,5%	3,5%	5,3%	4,3%	2,7%
2012	0,4%	0,7%	-0,2%	0,6%	0,6%	0,5%	1,5%
2013	-0,6%	-0,2%	-1,5%	-0,2%	-1,0%	-0,7%	0,4%
2014	-0,2%	0,0%	-0,5%	-0,1%	-0,3%	-0,2%	0,4%
2015	-1,0%	-0,7%	-1,8%	-0,8%	-1,7%	-1,2%	-1,2%
2016	-1,2%	-1,3%	-1,2%	-1,1%	-1,4%	-1,3%	-2,6%

Pel que fa als índexs de preus dels materials de la construcció a Espanya, que també publica el Ministerio de Fomento, el ciment s'ha mantingut invariable, el formigó ha baixat un 0,9% i el morter un 0,3%. Així mateix, l'acer va descendir un 0,4% i els productes asfàltics van caure un 3,3%. També destaca, per exemple, l'augment del 4,6% del vidre pla o l'increment de l'1,6% dels derivats del guix.



Font: CCOC amb dades del M.Fomento



Font: CCOC amb dades del M.Fomento

INSTANTÀNIA ESTADÍSTICA DE LA CONSTRUCCIÓ CATALANA

ESTADÍSTICA	2009	2010	2011	2012	2013	2014	2015	2016	2010	2011	2012	2013	2014	2015	2016
CONSUM DE CIMENT (milers de tones)															
CATALUNYA	4.382	3.483	3.046	2.125	1.586	1.455	1.545	1.637	-20,5%	-12,6%	-30,2%	-25,4%	-8,2%	6,2%	6,0%
PRODUCCIÓ DE FORMIGÓ PREPARAT (milers de m3)															
CATALUNYA	8.565	6.680	5.222	3.941	2.920	2.605	2.783	3.034	-22,0%	-21,8%	-24,5%	-25,9%	-10,8%	6,8%	9,0%
TREBALLADORS ASSALARIATS AFILIATS A LA SEGURETAT SOCIAL (a finals d'any)															
CATALUNYA	183.133	161.870	129.967	105.996	94.550	96.894	104.544	114.352	-11,6%	-19,7%	-18,4%	-10,8%	2,5%	7,9%	9,4%
Barcelona	125.056	110.483	88.743	71.831	64.172	66.099	71.451	78.756	-11,7%	-19,7%	-19,1%	-10,7%	3,0%	8,1%	10,2%
Girona	22.229	20.019	16.271	13.655	12.154	12.374	13.539	14.411	-9,9%	-18,7%	-16,1%	-11,0%	1,8%	9,4%	6,4%
Lleida	13.365	11.614	9.761	7.999	7.091	7.333	7.888	8.118	-13,1%	-16,0%	-18,1%	-11,4%	3,4%	7,6%	2,9%
Tarragona	22.483	19.754	15.192	12.511	11.133	11.088	11.666	13.067	-12,1%	-23,1%	-17,6%	-11,0%	-0,4%	5,2%	12,0%
POBLACIÓ OCUPADA (EPA) (milers de persones; IV trimestre)															
CATALUNYA	309,9	264,7	231,2	179,6	186,9	191,9	177,8	185,4	-14,6%	-12,7%	-22,3%	4,1%	2,7%	-7,3%	4,3%
Barcelona	215,4	175,1	156,2	113,5	123,9	131,0	117,9	127,3	-18,7%	-10,8%	-27,3%	9,2%	5,7%	-10,0%	8,0%
Girona	36,0	34,7	26,4	24,4	21,5	20,8	18,8	22,7	-3,6%	-23,9%	-7,6%	-11,9%	-3,3%	-9,6%	20,7%
Lleida	22,5	20,1	17,2	14,6	15,2	16,9	17,7	14,4	-10,7%	-14,4%	-15,1%	4,1%	11,2%	4,7%	-18,6%
Tarragona	36,0	34,8	31,4	27,1	26,3	23,2	23,4	21,0	-3,3%	-9,8%	-13,7%	-3,0%	-11,8%	0,9%	-10,3%
COMPRA-VENDA D'HABITATGES. CATALUNYA (nombre d'habitatges)															
Noves	20.333	23.836	19.842	16.609	15.124	12.227	8.581	8.658	17,2%	-16,8%	-16,3%	-8,9%	-19,2%	-29,8%	0,9%
Usades	25.353	32.021	27.234	26.406	30.284	34.886	45.990	57.789	26,3%	-14,9%	-3,0%	14,7%	15,2%	31,8%	25,7%
TOTAL	45.686	55.857	47.076	43.015	45.408	47.113	54.571	66.447	22,3%	-15,7%	-8,6%	5,6%	3,8%	15,8%	21,8%
HABITATGES ACABATS. CATALUNYA (nombre d'habitatges)															
Promoció Privada	33.041	17.834	17.370	11.952	6.409	5.632	4.448	2.985	-46,0%	-2,6%	-31,2%	-46,4%	-12,1%	-21,0%	-32,9%
Promoció Pública	3.208	1.564	694	320	117	91	188	2	-51,2%	-55,6%	-53,9%	-63,4%	-22,2%	106,6%	-98,9%
TOTAL HABITATGES ACABATS	36.249	19.398	18.064	12.272	6.526	5.723	4.636	2.987	-46,5%	-6,9%	-32,1%	-46,8%	-12,3%	-19,0%	-35,6%
HABITATGES INICIATS. CATALUNYA (nombre d'habitatges)															
Obra nova	11.554	9.537	6.437	3.938	2.401	3.635	5.423	7.489	-17,5%	-32,5%	-38,8%	-39,0%	51,4%	49,2%	38,1%
Reforma i ampliació	5.053	9.003	8.858	6.182	6.059	6.102	7.005	6.985	78,2%	-1,6%	-30,2%	-2,0%	0,7%	14,8%	-0,3%
TOTAL HABITATGES INICIATS	16.607	18.540	15.295	10.120	8.460	9.737	12.428	14.474	11,6%	-17,5%	-33,8%	-16,4%	15,1%	27,6%	16,5%
LICITACIÓ OFICIAL D'OBRES (dades anuals, milions d'€ corrents IVA exclòs; % variació nominal)															
per TIPUS D'OBRA															
Edificació	2.648,1	1.845,6	529,0	461,7	332,0	564,5	425,1	450,9	-30,3%	-71,3%	-12,7%	-28,1%	70,0%	-24,7%	6,1%
Obra Civil	3.088,5	1.695,3	514,4	335,7	777,3	1.188,6	723,7	679,6	-45,1%	-69,7%	-34,7%	131,5%	52,9%	-39,1%	-6,1%
per ORGANISMES															
Adm. General de l'Estat	1.758,6	279,0	327,3	172,5	447,4	479,7	317,1	283,5	-84,1%	17,3%	-47,3%	159,4%	7,2%	-33,9%	-10,6%
Generalitat	1.488,0	1.771,8	130,4	244,4	117,4	460,8	312,4	297,5	19,1%	-92,6%	87,3%	-52,0%	292,4%	-32,2%	-4,8%
Administració Local	2.489,9	1.490,1	585,7	380,5	544,5	812,6	519,3	549,5	-40,2%	-60,7%	-35,0%	43,1%	49,3%	-36,1%	5,8%
TOTAL LICITACIÓ OFICIAL	5.736,6	3.540,9	1.043,4	797,4	1.109,3	1.753,1	1.148,8	1.130,5	-38,3%	-70,5%	-23,6%	39,1%	58,0%	-34,5%	-1,6%

font : CCOC amb dades de Ciment Català, ANEFHOP, INSS, INE, Ministerio de Fomento i CCOC.

3. Previsions 2017

Pel que fa el **2017**, es mantenen les bones expectatives quant a la construcció privada, que anirà augmentant gradualment la producció partint, però, de xifres absolutes molt modestes, i es preveu un estancament o reculada de l'obra pública a causa de la baixa licitació i execució dels pressupostos, si bé la licitació de l'administració local pot experimentar un repunt.

D'acord amb **Euroconstruct per a Espanya**, es preveu que el **volum de construcció** per edificació residencial augmenti un 7,2%, la no residencial, un 3,9%, i l'obra civil disminuirà un 6%. El total de la producció en construcció s'incrementaria en un 3,2%.

Segons FUNCAS, el **consens entre les diverses institucions** que fan previsions econòmiques la **inversió en construcció a Espanya** l'any 2017 s'incrementaria en un 3,0% i en el 3,4% el 2018.

ANNEXOS

- Informe de Licitació Catalunya 2016
- La Concurrencia en el Mercat d'Obra Pública a Catalunya 2016

ANNEX 1



CAMBRA OFICIAL
CONTRACTISTES
OBRES
CATALUNYA

Informe de Licitació Catalunya 2016

Departament d'Estudis CCOC, 31/1/2017

Informe de Licitació Catalunya 2016

- **La licitació oficial d'obres a Catalunya disminueix un 2% el 2016 i es manté a nivells històricament baixos.**
- **La baixa inversió de les administracions públiques perjudica la competitivitat de les empreses i la qualitat de vida dels ciutadans.**
- **Les administracions no estan aprofitant l'alt retorn econòmic i social que genera l'obra pública, gràcies als seus efectes multiplicadors econòmics i fiscals i al gran nombre de llocs de treball que genera.**
- **Es pot perdre el coneixement acumulat de les empreses supervivents de la llarga crisi.**

La licitació oficial d'obres a Catalunya ha disminuït un 2% el 2016, assolint 1.130,5 milions d'euros. L'impuls del tercer i quart trimestre de l'any ha permès recuperar part del terreny perdut durant el dos primers trimestres, que auguraven un any nefast pel sector, després d'una caiguda de la licitació del 23% i del 37% de variació interanual. Hem de recordar que després de la incipient recuperació del 2013 i 2014, el 2015 (1.148,8 milions d'euros) la licitació va patir un retrocés del 34% i, respecte el 2008 (8.064,7 milions d'euros), del 86%.

Per administracions, **l'Administració General de l'Estat** ha experimentat la **disminució** més significativa en la licitació, amb una **caiguda de l'11%**, havent publicat anuncis de sol·licitud d'ofertes per un import de 283,5 milions d'euros, 194 milions dels quals, l'equivalent al 68%, procedeixen d'organismes amb ingressos d'explotació propis, com AENA-ENAIRE, ADIF, Autoritats Portuàries de Barcelona i Tarragona, Renfe i Correus. Pel que fa a la **Generalitat**, la licitació **ha retrocedit un 5%**, essent el total publicat de 297,5 milions d'euros. En canvi, **l'Administració Local ha augmentat** el volum en un **6%** i és el nivell administratiu més actiu amb 549,5 milions d'euros licitats.

Pel que fa als **serveis licitats** que són d'interès pels grups d'empreses constructores, la licitació ha **avançat un 13% respecte al 2015 (564,8 milions d'euros licitats el 2016)**, impulsada per la Generalitat, que l'han incrementada en un 37%, i les Administracions Locals, amb un augment del 8%, essent el nivell administratiu amb més volum licitat. Per contra, l'Administració General de l'Estat l'ha reduïda en un 14%.

Les administracions no estan aprofitant l'alt retorn econòmic i social que genera l'obra pública, gràcies als seus efectes multiplicadors econòmics i fiscals i al gran nombre de llocs de treball que genera. Amb aquests nivells tan baixos d'activitat **és molt difícil que les empreses especialitzades en obra pública puguin fer una aportació més positiva a l'ocupació**. És més, es corre el perill que, per manca de projectes, les empreses supervivents de la llarga crisi iniciada el 2008 pateixin una **pèrdua del coneixement acumulat**.

La baixa inversió de les administracions públiques perjudica la competitivitat de les empreses i la qualitat de vida dels ciutadans, fet que provoca una pèrdua d'oportunitats econòmiques i de llocs de treball. En alguns capítols de despesa, s'han arribat a nivell tan baixos d'inversió que **no permeten cobrir la depreciació de les infraestructures o actius, i per tant, signifiquen reduccions de l'estoc de capital públic.**

S'estima que la licitació mínima regular i recurrent de totes les administracions hauria de ser d'entre 4.750 i 5.000 milions anuals (aproximadament el 2,2-2,3% del PIB), estimació molt conservadora si es té en compte que la inversió pública mitjana dels 28 països de la UE en el període 2002-2015 fou del 3,2% del PIB (principalment infraestructures econòmiques i socials¹).

Aquesta inversió ha de ser fruit d'una planificació a mig-llarg termini de 10-15 anys, independent dels períodes electorals, i projectes a demanda, prèviament avaluats segons criteris de cost benefici que n'assegurin la seva rendibilitat econòmica, social i ambiental.

Barcelona, 30 de gener del 2017

Cambrà Oficial de Contractistes d'Obres de Catalunya

¹ Les infraestructures les podem dividir en econòmiques o directament productives (per exemple, les de transport, serveis públics, serveis de telecomunicacions o la gestió del sòl), que afecten directament el procés productiu i la productivitat dels factors, i les infraestructures socials (com les educatives, sanitàries, centres assistencials i culturals, edificis i equipaments emprats per l'administració), que només participen indirectament en la producció a partir dels serveis que ofereixen a la població.

LICITACIÓ OFICIAL D'OBRES. CATALUNYA. PER ADMINISTRACIÓ

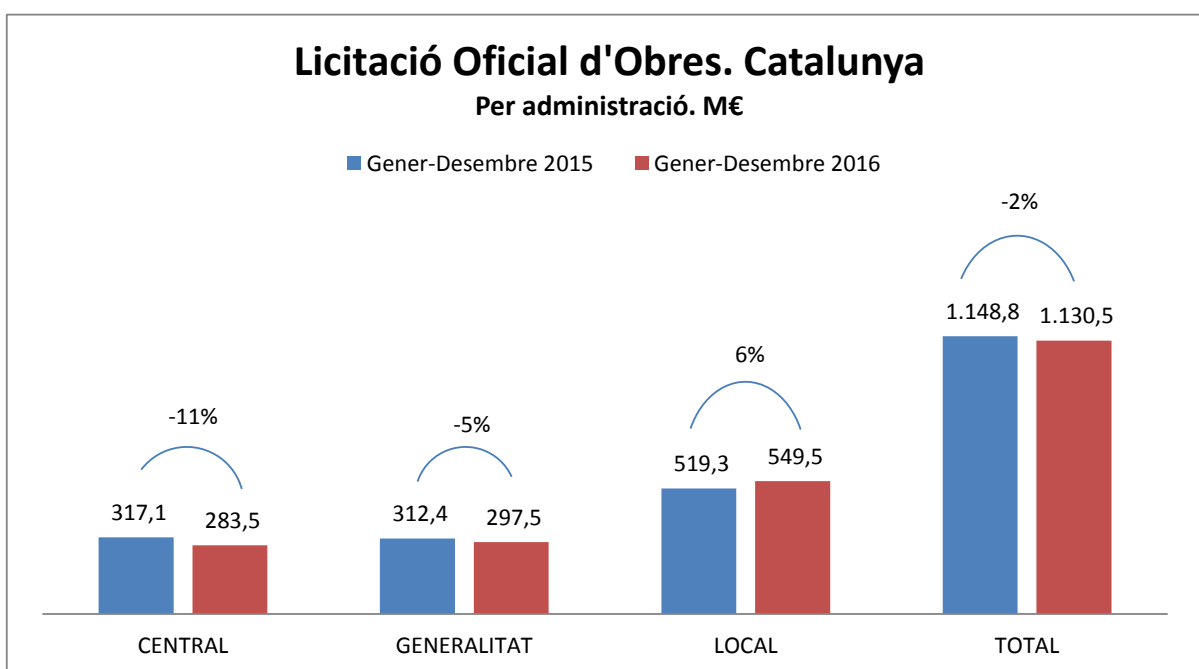
En milions d'euros corrents. Per data d'anunci. Sense IVA

2015	CENTRAL	GENERALITAT	LOCAL	TOTAL	ACUMULAT
Trim1	39,7	48,5	150,1	238,3	238,3
Trim2	112,3	126,8	184,3	423,4	661,7
Trim3	39,5	77,6	103,3	220,4	882,2
Trim4	125,6	59,5	81,5	266,6	1.148,8
Total	317,1	312,4	519,3	1.148,8	-

2016	CENTRAL	GENERALITAT	LOCAL	TOTAL	ACUMULAT
Trim1	59,9	35,5	88,0	183,4	183,4
Trim2	71,0	79,7	116,5	267,2	450,6
Trim3	109,2	88,6	185,6	383,4	834,0
Trim4	43,4	93,8	159,3	296,4	1.130,5
Total	283,5	297,5	549,5	1.130,5	-

Variació anual, en %

2016/2015	CENTRAL	GENERALITAT	LOCAL	TOTAL	ACUMULAT
Trim1	51%	-27%	-41%	-23%	-23%
Trim2	-37%	-37%	-37%	-37%	-32%
Trim3	176%	14%	80%	74%	-5%
Trim4	-65%	58%	95%	11%	-2%
Total	-11%	-5%	6%	-2%	



LICITACIÓ OFICIAL D'OBRES. CATALUNYA. PER TIPUS D'OBRA

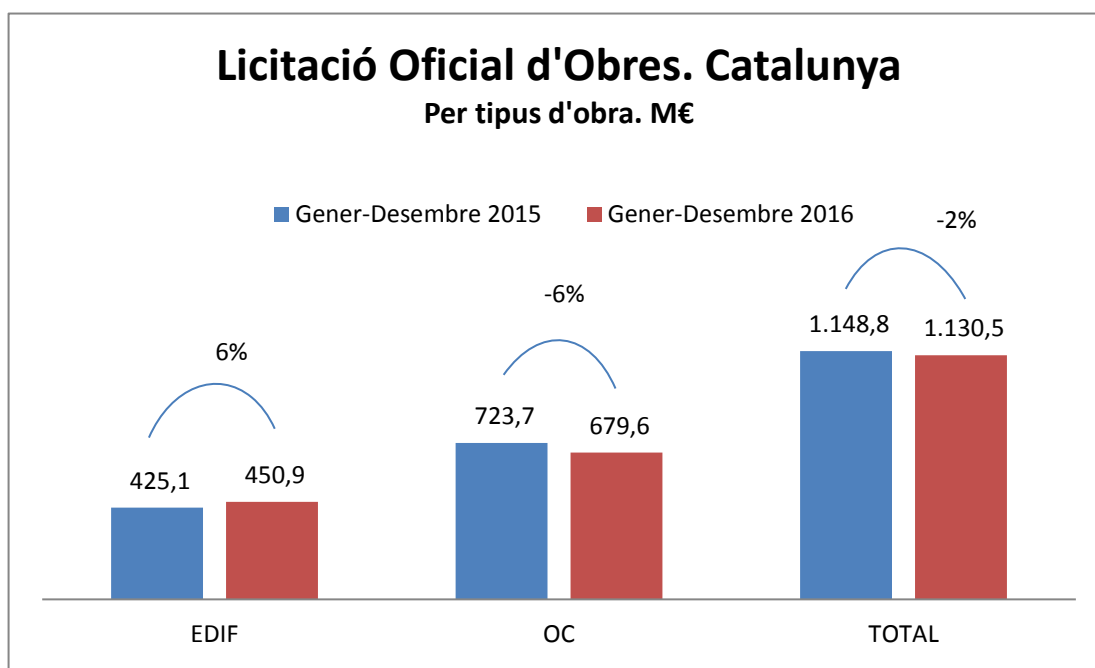
En milions d'euros corrents. Per data d'anunci. Sense IVA

2015	EDIF	OC	TOTAL	ACUMULAT
Trim1	118,9	119,4	238,3	238,3
Trim2	109,3	314,2	423,4	661,7
Trim3	101,6	118,9	220,4	882,2
Trim4	95,4	171,2	266,6	1.148,8
Total	425,1	723,7	1.148,8	-

2016	EDIF	OC	TOTAL	ACUMULAT
Trim1	68,9	114,6	183,4	183,4
Trim2	134,4	132,9	267,2	450,6
Trim3	134,0	249,3	383,4	834,0
Trim4	113,6	182,8	296,4	1.130,5
Total	450,9	679,6	1.130,5	-

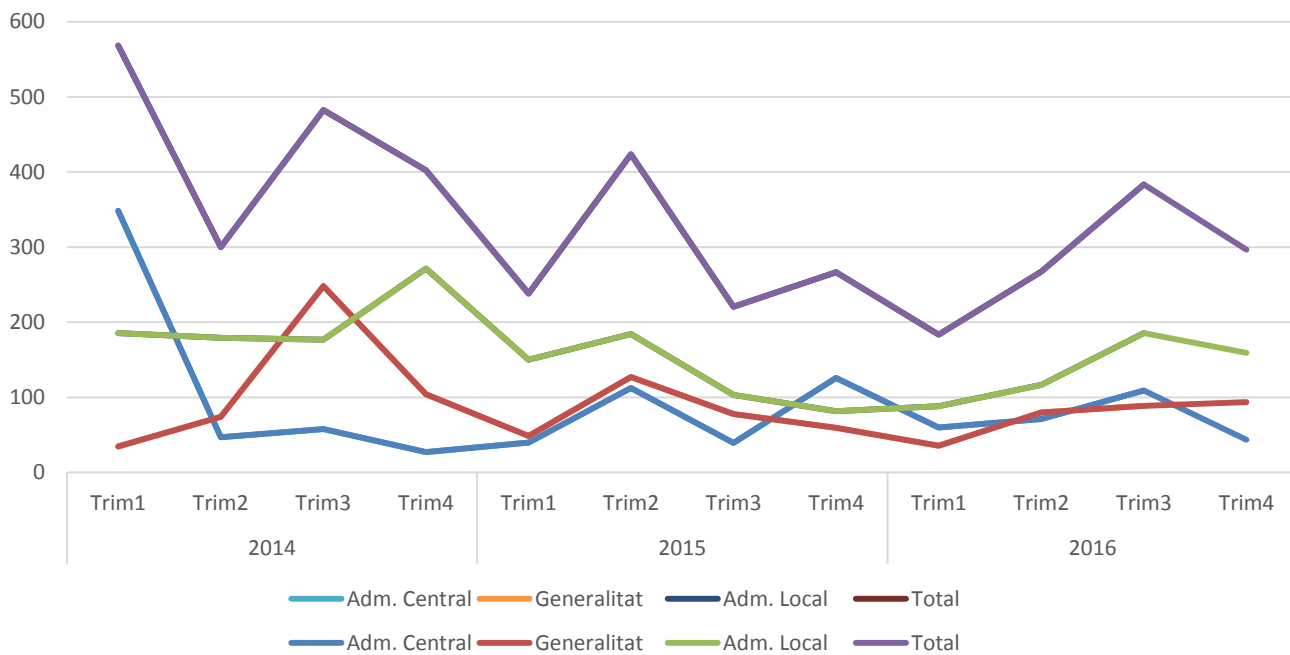
Variació anual, en %

2016/2015	EDIF	OC	TOTAL	ACUMULAT
Trim1	-42%	-4%	-23%	-23%
Trim2	23%	-58%	-37%	-32%
Trim3	32%	110%	74%	-5%
Trim4	19%	7%	11%	-2%
Total	6%	-6%	-2%	



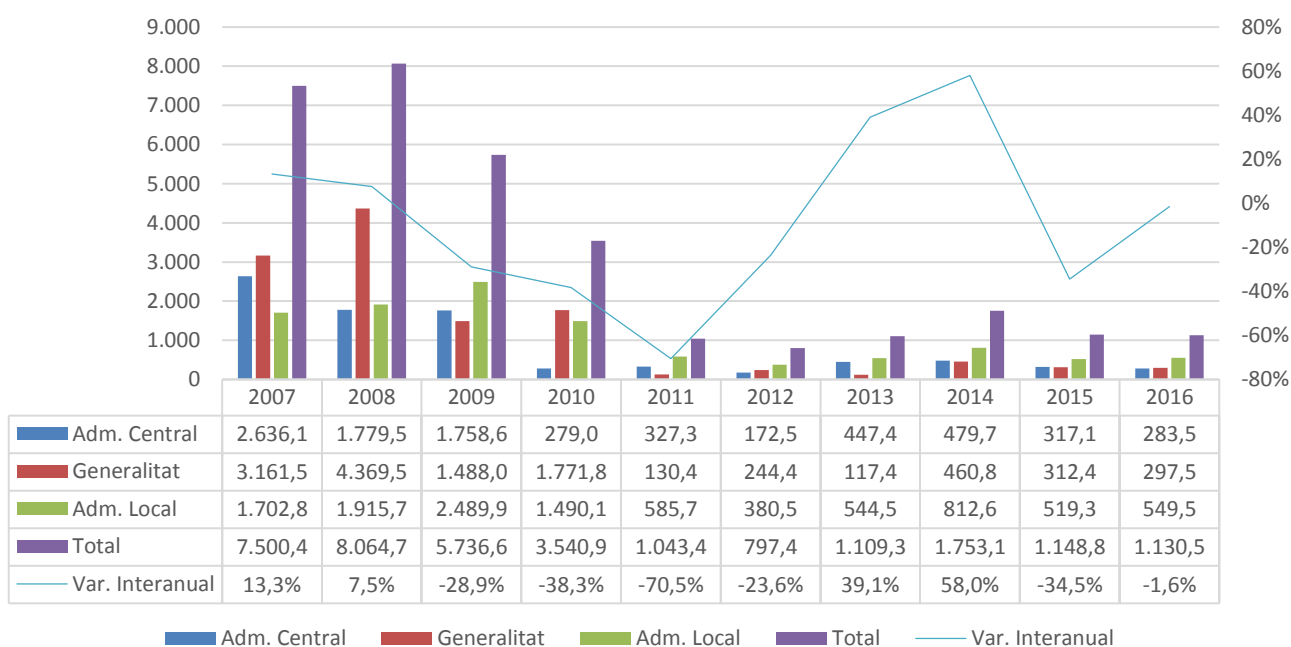
Licitació Oficial d'Obres. Catalunya

Per administració. En milions d'Euros corrents, sense iva.
Per data publicació anunci. Per trimestres.



Licitació Oficial d'Obres. Catalunya

Per administració. En milions d'Euros corrents, sense iva.
Per data publicació anunci. Per anys.



LICITACIÓ OFICIALS D'OBRES 2016. CATALUNYA. PRINCIPALS ORGANISMES

Per data de publicació de l'anunci, import sense IVA

Nº	Organisme	Nº d'obres	Pressupost licitat
1	INFRAESTRUCTURES DE LA GENERALITAT DE CATALUNYA	129	196.584.292,77
2	AUTORITAT PORTUARIA BARCELONA	11	90.066.205,53
3	BARCELONA D'INFRAESTRUCTURES MUNICIPALS, S.A.BIMSA	98	76.149.942,30
4	SOC. EST. INFRAESTRUCTURAS TRANSPORTE TERRESTRE SA	4	53.838.183,49
5	AENA	23	46.067.349,85
6	AJ. DE TERRASSA	34	37.064.199,83
7	ADIF	24	35.632.975,68
8	F.G.C.	57	25.244.784,73
9	PATRONAT MUNICIPAL DE L'HABITATGE	12	23.680.035,81
10	INST. MUN. DE MERCATS DE BARCELONA	10	22.211.154,46
11	AJ. DEL PRAT DE LLOBREGAT	22	17.844.336,82
12	D.G. CARRETERAS (M.FOMENTO)	1	16.902.435,60
13	BAGURSA	11	16.713.900,36
14	BARCELONA DE SERVEIS MUNICIPALS S.A. (B:SM)	32	13.725.762,26
15	RENFE	19	13.666.530,01
16	GERENCIA DE S. D'INFRAESTRUC. VIÀRIES I MOBILITAT (DIP. BARCELONA)	27	13.651.278,31
17	SUBDIR. D'EDIFICACIÓ UNITAT CONTRACTACIÓ (DIP. BARCELONA)	15	13.466.077,78
18	DEP. TERRITORI I SOSTENIBILITAT	1	11.144.732,13
19	CILSA	2	11.030.000,00
20	AGÈNCIA DE L' HABITATGE DE CATALUNYA	7	10.414.113,76
21	MERCABARNA S.A.	12	10.400.367,04
22	GERÈNCIA DE MEDI AMBIENT I SERVEIS URBANS (AJ. BARCELONA)	19	9.751.279,18
23	DIPUTACIÓ TARRAGONA	13	8.613.818,32
24	CONSORCI D'EDUCACIÓ DE BARCELONA	29	8.002.280,28
25	AJ. DE L' HOSPITALET DE LLOBREGAT	23	7.892.407,99
26	CONSORCI ZONA FRANCA BCN	4	7.813.380,25
27	AGENCIA CATALANA AIGUA (ACA)	2	7.417.910,89
28	AJ. DE SANT VICENÇ DE CASTELLET	3	6.691.162,55
29	ÀREA METROPOLITANA DE BARCELONA	7	6.046.834,06
30	AJ. DE TARRAGONA	8	5.747.413,94
31	DIPUTACIÓ LLEIDA	17	5.662.514,94
32	INCASOL	16	5.474.944,72
33	AJ. DE SANT VICENÇ DELS HORTS	12	5.455.429,52
34	AJ. DE MONT-ROIG DEL CAMP	4	4.747.864,78
35	AJ. DE SANT BOI DE LLOBREGAT	14	4.720.379,47
36	CORREOS Y TELEGRAFOS	10	4.657.241,90
37	JUNTA DE COMPENSACIÓ DEL PLA PARCIAL LA CANYERA	1	4.579.142,67
38	AJ. DE TORTOSA	3	4.511.130,65
39	AJ. DE CASTELLDEFELS	7	4.360.430,44
40	AJ. DE CABRERA DE MAR	3	4.338.592,09
41	AJ. DE SANT FELIU DE LLOBREGAT	8	4.280.879,23
42	AJ. DE SANT JOAN DE LES ABADESSES	6	4.161.362,35
43	INST. CATALÀ DE LA SALUT (ICS)	26	4.055.975,70
44	AUTORITAT PORTUARIA TARRAGONA	3	3.870.084,78
45	DIPUTACIÓ GIRONA	9	3.653.305,59
46	AJ. DE PALAFRUGELL	9	3.606.472,57
47	AJ. DE SABADELL	8	3.512.249,53
48	AJ. DE SANT CUGAT DEL VALLÈS	8	3.510.099,99
49	PARC ATRACCIONS TIBIDABO, S.A.U.	6	3.463.887,70
50	FUNDACIÓ RECERCA BIOMÈDICA GERMANS TRIAS I PUJOL	2	3.427.810,62
	ALTRES	965	220.936.567,64
	TOTAL	1796	1.130.461.512,86

PRINCIPALS OBRES LICITADES 2016. CATALUNYA

Per data de publicació de l'anunci, import sense IVA

Nº	ORGANISME	DEPARTAMENT	ADMINISTRACIÓ	PROVINCIES.NOM	PRESSUPOST SENSE IVA	DATA ANUNCI	TIPUS D'OBRA	GRUP CATEGORIA	CATEGORIA	DESCRIPCIÓ
1	INFRAESTRUCTURES DE LA GENERALITAT DE CATALUNYA	INFRAESTRUCTURES DE LA GENERALITAT DE CATALUNYA	GENERALITAT	LLEIDA	38.800.774,38	28-dic-16	Obra Civil	Obres de conservació i manteniment	Carreteres i pistes d'aeroports	Ejecución de las obras del proyecto constructivo de mejora general. Acondicionamiento. Ensanche y mejora de trazado. Carretera C-14, pk 163+200 al 166+250. Tramo: Organyà-Montane de Tost.
2	AUTORITAT PORTUARIA BARCELONA	MIN. FOMENTO	CENTRAL	BARCELONA	34.032.357,00	05-jul-16	Obra Civil	Obres Portuaries (excepte terminals)	Ports	Ampliación del Muelle Adosado 2a. Fase B (Terminal Polivalente).
3	AJ. DE TERRASSA	AJ. DE TERRASSA	LOCAL	BARCELONA	30.310.217,18	27-jul-16	Obra Civil	Concessions	Concessions	Serveis energètics municipals per a la reducció del consum energètic mitjançant la millora i manteniment de les instal·lacions d'enllumenat públic, la renovació de la il·luminació interior i la implementació d'energies renovables a Terrassa.
4	SOC. EST. INFRAESTRUCTURAS TRANSPORTE TERRESTRE SA	MIN. FOMENTO	CENTRAL	GIRONA	20.188.949,83	09-mar-16	Obra Civil	Carreteres	Carreteres i pistes d'aeroports	Autovía A-2, del Noroeste. Tramo: Enlace de Vidreres.
5	SOC. EST. INFRAESTRUCTURAS TRANSPORTE TERRESTRE SA	MIN. FOMENTO	CENTRAL	BARCELONA	19.820.968,06	28-dic-16	Obra Civil	Obres de conservació i manteniment	Carreteres i pistes d'aeroports	Rehabilitación superficial y puntualmente estructural del firme en la Autovía A-2 pp.kk. 530+722 al 580+000. Tramo: LP con Lleida-Esparraguera (Provincia de Barcelona).
6	D.G. CARRETERAS	MIN. FOMENTO	CENTRAL	TARRAGONA	16.902.435,60	19-abr-16	Obra Civil	Obres de conservació i manteniment	Carreteres i pistes d'aeroports	Ejecución de diversas operaciones de conservación y explotación en las carreteras: A-7, del P.K. 1151,200 al 1171,280; A-27 del P.K. 0,000 al 23,000; T-11 del P.K. 0,000 al 18,270; N-240 del P.K. 0,000 al 49,500; N-340 del P.K. 1154,238 al 1201...
7	AJ. DEL PRAT DE LLOBREGAT		LOCAL	BARCELONA	10.881.175,89	15-dic-16	Edificació	Socioculturals	No residencial	Contracte d'obres per a l'execució del projecte executiu del Teatre Artesà, al Prat de Llobregat.
8	BARCELONA D'INFRAESTRUCTURES MUNICIPALS, S.A.BIMSA	AJ. DE BARCELONA	LOCAL	BARCELONA	10.613.432,70	07-oct-16	Edificació	Habitatges familiars	Residencial	Obras de reforma y rehabilitación del bloque 7 de Can Batlló para la nueva sede de la Escuela de Mitjans Audiovisuales (EMAV), en el distrito de Sants-Montjuïc de Barcelona.
9	INST. MUN. DE MERCATS DE BARCELONA	AJ. DE BARCELONA	LOCAL	BARCELONA	9.058.890,28	12-jul-16	Edificació	Altres	No residencial	Obras de construcción del nuevo mercado del Bon Pastor, de Barcelona.
10	INST. MUN. DE MERCATS DE BARCELONA	AJ. DE BARCELONA	LOCAL	BARCELONA	8.086.740,53	28-sep-16	Edificació	Altres	No residencial	Obras de remodelación del mercado municipal de la Vall d'Hebron de Barcelona.
11	INFRAESTRUCTURES DE LA GENERALITAT DE CATALUNYA	INFRAESTRUCTURES DE LA GENERALITAT DE CATALUNYA	GENERALITAT	BARCELONA	8.057.848,71	22-jul-16	Edificació	Docents	No residencial	Execució de les obres de nova construcció Institut 6/3 L + pavelló esportiu a l' Institut Leonardo da Vinci de Sant Cugat del Vallès.
12	AUTORITAT PORTUARIA BARCELONA	MIN. FOMENTO	CENTRAL	BARCELONA	7.988.204,75	22-nov-16	Obra Civil	Obres Portuaries (excepte terminals)	Ports	Ampliación terminal ferroviaria Príncipe de España, Fase 2.
13	AJ. DEL PAPIOL		LOCAL	BARCELONA	79.024,56	15-sep-16	Obra Civil	Obres de conservació i manteniment	Infraestructures Ferroviaries	Obres d'ampliació d'aparcament a l'Estació de Rodalies del Papiol.
14	SOC. EST. INFRAESTRUCTURAS TRANSPORTE TERRESTRE SA	MIN. FOMENTO	CENTRAL	BARCELONA	7.411.260,96	20-jul-16	Obra Civil	Obres de conservació i manteniment	Carreteres i pistes d'aeroports	Adaptación a la normativa vigente de los sistemas de contención en la Red de Carreteras del Estado en la provincia de Barcelona.
15	SOC. EST. INFRAESTRUCTURAS TRANSPORTE TERRESTRE SA	MIN. FOMENTO	CENTRAL	BARCELONA	6.417.004,64	10-mar-16	Obra Civil	Obres de conservació i manteniment	Carreteres i pistes d'aeroports	Rehabilitación superficial y puntualmente estructural del firme de las carreteras A-2, B-10 y B-23. Tramo Varios Provincia de Barcelona.
16	INFRAESTRUCTURES DE LA GENERALITAT DE CATALUNYA	INFRAESTRUCTURES DE LA GENERALITAT DE CATALUNYA	GENERALITAT	BARCELONA	6.267.637,58	19-oct-16	Edificació	Docents	No residencial	Ejecución de las obras de nueva construcción Instituto Martí i Pous (rehabilitación antigua fábrica Fabra i Coats) de Barcelona.
17	SUBDIR. D'EDIFICACIÓ UNITAT CONTRACTACIÓ (DIP. BARCELONA)	DIPUTACIO BARCELONA	LOCAL	BARCELONA	6.181.301,39	07-ene-16	Edificació	Docents	No residencial	Projecte executiu de la rehabilitació i dotació d'equipaments de l'edifici del Paraním del Recinte de l'Escola Industrial.
18	PATRONAT MUNICIPAL DE L'HABITATGE	AJ. DE BARCELONA	LOCAL	BARCELONA	6.604.995,70	05-dic-16	Edificació	Habitatges familiars	Residencial	Obres de construcció d'un edifici de 68 habitatges a la plaça Dolors Piera, 6 i plaça d'Isabel Vila, 2 (Sancho d'Àvila 2a. Fase), de Barcelona.
19	BAGURSA	AJ. DE BARCELONA	LOCAL	BARCELONA	5.995.578,70	08-jul-16	Obra Civil	Urbanització general	Urbanitzacions	Contracte relatiu a les obres del projecte d'urbanització de l'àmbit del PEI del Barri de la Marina de la Zona Franca, fase 1B segregat 2 fase A+B del projecte d'urbanització de l'àmbit del PEI del barri de La Marina de la Zona Franca...

Nº	ORGANISME	DEPARTAMENT	ADMINISTRACIÓ	PROVINCIES.NOM	PRESSUPOST SENSE IVA	DATA ANUNCI	TIPUS D'OBRA	GRUP CATEGORIA	CATEGORIA	DESCRIPCIÓ
20	AJ. DE SANT VICENÇ DE CASTELLET		LOCAL	BARCELONA	5.953.100,00	18-feb-16	Obra Civil	Concessions	Concessions	Concessió administrativa de l'explotació del servei públic municipal de subministrament d'aigua potable del terme municipal de Sant Vicenç de Castellet.
21	INFRAESTRUCTURES DE LA GENERALITAT DE CATALUNYA	INFRAESTRUCTURES DE LA GENERALITAT DE CATALUNYA	GENERALITAT	BARCELONA	5.900.826,45	22-jul-16	Edificació	Docents	No residencial	Execució de les obres de nova construcció Institut 4/3 L, a l' Institut Torrent dels Alous de Rubí.
22	AGÈNCIA DE L' HABITATGE DE CATALUNYA	DEP. TERRITORI I SOSTENIBILITAT	GENERALITAT	ALTRES	5.770.871,00	08-jul-16	Edificació	Habitatges familiars	Residencial	LOT 1: Habitatges procedents de cessió d'entitats bancàries i d'altres habitatges administrats per l'Agència de l'Habitatge de Catalunya.
23	AGENCIA CATALANA AIGUA (ACA)	DEP. MEDI AMBIENT	GENERALITAT	GIRONA	5.641.746,62	20-dic-16	Obra Civil	Depuradores, desalinitzadores, EDAR, ETAP	Obres Hidràuliques	Ejecución de las obras de la remodelación y mejoras para la eliminación de nutrientes en la estación depuradora de aguas residuales de Figueres.
24	INFRAESTRUCTURES DE LA GENERALITAT DE CATALUNYA	INFRAESTRUCTURES DE LA GENERALITAT DE CATALUNYA	GENERALITAT	BARCELONA	5.640.061,50	01-sep-16	Edificació	Docents	No residencial	Execució de les obres de nova construcció Institut 4/3 L Can Roca de Terrassa.
25	PATRONAT MUNICIPAL DE L'HABITATGE	AJ. DE BARCELONA	LOCAL	BARCELONA	5.998.550,17	16-ene-16	Edificació	Habitatges familiars	Residencial	Obras de construcción de un edificio de 49 viviendas, 15 alojamientos y un aparcamiento, situado en la calle Ali Bei núm. 100-102, de Barcelona.
26	INFRAESTRUCTURES DE LA GENERALITAT DE CATALUNYA	INFRAESTRUCTURES DE LA GENERALITAT DE CATALUNYA	GENERALITAT	BARCELONA	5.404.282,99	01-sep-16	Edificació	Docents	No residencial	Execució de les obres de nova construcció Institut 3/2 + 4 aules Les Almerigues de Terrassa.
27	INFRAESTRUCTURES DE LA GENERALITAT DE CATALUNYA	INFRAESTRUCTURES DE LA GENERALITAT DE CATALUNYA	GENERALITAT	BARCELONA	5.223.602,42	27-jul-16	Edificació	Docents	No residencial	Execució de les obres de nova construcció Institut nou 3/2 L de Vilafranca del Penedès.
28	INFRAESTRUCTURES DE LA GENERALITAT DE CATALUNYA	INFRAESTRUCTURES DE LA GENERALITAT DE CATALUNYA	GENERALITAT	LLEIDA	5.076.953,30	16-jun-16	Obra Civil	Xarxes de proveïment i sanejament, claveguerams	Obres Hidràuliques	Execució de les obres del projecte actualitzat núm. 2 del regadiu Algerri-Balaguer. Sector C. T.M. Balaguer.
29	INFRAESTRUCTURES DE LA GENERALITAT DE CATALUNYA	INFRAESTRUCTURES DE LA GENERALITAT DE CATALUNYA	GENERALITAT	BARCELONA	4.834.364,16	13-may-16	Edificació	Esportives	No residencial	Execució de les obres de nova construcció d'un Poliesportiu a la zona esportiva de Camp Clar, a Tarragona. Arquitectura.
30	AUTORITAT PORTUARIA BARCELONA	MIN. FOMENTO	CENTRAL	BARCELONA	4.741.446,86	14-ene-16	Obra Civil	Obres Portuaries (excepte terminals)	Ports	Nuevo Acceso viario ferroviario al Muelle Alvarez de la Campa.
31	ADIF	MIN. FOMENTO	CENTRAL	TARRAGONA	4.620.415,19	09-feb-16	Obra Civil	Obres de conservació i manteniment	Infraestructures Ferroviaries	Obras de ejecución del proyecto constructivo de mejora de la accesibilidad en la estación de Tarragona.
32	BARCELONA D'INFRAESTRUCTURES MUNICIPALS, S.A.BIMSA	AJ. DE BARCELONA	LOCAL	BARCELONA	4.495.698,05	12-dic-16	Obra Civil	Urbanització general	Urbanitzacions	Obres del nou equipament de joves i gent gran, al solar "transformadors" ubicat al carrer d'Ausiàs Marc, 60, al districte de l'Eixample de Barcelona.
33	AJ. DE TORTOSA		LOCAL	TARRAGONA	4.341.645,40	29-jul-16	Edificació	Esportives	No residencial	Contractació conjunta de la redacció del projecte bàsic i executiu incloent l'estudi bàsic de seguretat i salut, legalització d'instal·lacions, i l'execució de l'obra "construcció complex esportiu piscines", a Tortosa.
34	INFRAESTRUCTURES DE LA GENERALITAT DE CATALUNYA	INFRAESTRUCTURES DE LA GENERALITAT DE CATALUNYA	GENERALITAT	BARCELONA	4.330.578,51	16-nov-16	Edificació	Administratives	No residencial	Acord marc per a la construcció de les obres de remodelació de les oficines territorials de l'Agència Tributària de Catalunya.
35	ADIF	MIN. FOMENTO	CENTRAL	GIRONA	3.923.817,51	28-jun-16	Obra Civil	Obres de conservació i manteniment	Infraestructures Ferroviaries	Mejora y acondicionamiento de taludes situados en el tramo Riells-Figueres de la línea de alta velocidad Madrid-Barcelona-Frontera Francesa.
36	INFRAESTRUCTURES DE LA GENERALITAT DE CATALUNYA	INFRAESTRUCTURES DE LA GENERALITAT DE CATALUNYA	GENERALITAT	GIRONA	3.547.369,43	01-jun-16	Obra Civil	Obres de conservació i manteniment	Carreteres i pistes d'aeroports	Execució de les obres de millora local. Eixample i millora del traçat a la carretera N-141e, del pk 110,500 al 112,350. Tram: Bescanó.
37	INFRAESTRUCTURES DE LA GENERALITAT DE CATALUNYA	INFRAESTRUCTURES DE LA GENERALITAT DE CATALUNYA	GENERALITAT	BARCELONA	3.475.760,94	18-oct-16	Edificació	Terminals de transport	No residencial	Execució de les obres del projecte constructiu de l'adaptació a la normativa i millora de l'accessibilitat de l'estació de Jaume I de la línia 4 de l'FMB.
38	F.G.C.	DEP. P. TERRITORIAL I O.P.	GENERALITAT	BARCELONA	3.270.000,00	28-jul-16	Obra Civil	Obres de conservació i manteniment	Infraestructures Ferroviaries	Subministrament i instal·lació d'un sistema ATO a la línia Barcelona-Vallès (fase 1): tram Gràcia- Sant Cugat i Ramat Reina Elisenda.
39	INFRAESTRUCTURES DE LA GENERALITAT DE CATALUNYA	INFRAESTRUCTURES DE LA GENERALITAT DE CATALUNYA	GENERALITAT	TARRAGONA	3.266.466,26	21-jul-16	Edificació	Sanitaries	No residencial	Execució de les obres de construcció del nou Centre d'Atenció Primària d'Amposta.

LICITACIÓ OFICIAL DE SERVEIS. CATALUNYA. PER ADMINISTRACIÓ

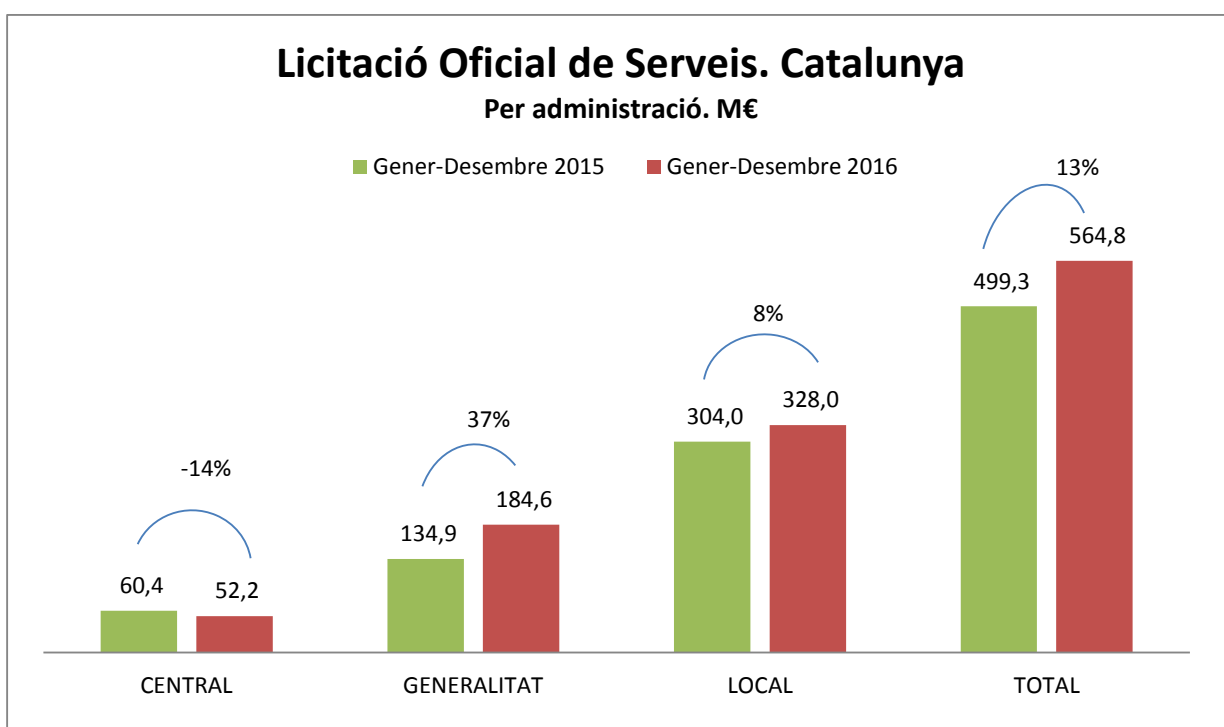
En milions d'euros. Per data d'anunci

2015	CENTRAL	GENERALITAT	LOCAL	TOTAL	ACUMULAT
Trim1	13,5	6,9	143,0	163,4	163,4
Trim2	25,7	18,4	14,2	58,3	221,7
Trim3	12,2	69,2	40,2	121,6	343,3
Trim4	9,0	40,3	106,7	156,0	499,3
Total	60,4	134,9	304,0	499,3	-

2016	CENTRAL	GENERALITAT	LOCAL	TOTAL	ACUMULAT
Trim1	30,4	14,4	88,0	132,8	132,8
Trim2	2,1	84,3	48,9	135,3	268,1
Trim3	7,0	29,0	140,5	176,5	444,7
Trim4	12,7	56,8	50,6	120,2	564,8
Total	52,2	184,6	328,0	564,8	-

Variació anual, en %

2016/2015	CENTRAL	GENERALITAT	LOCAL	TOTAL	ACUMULAT
Trim1	126%	108%	-38%	-19%	-19%
Trim2	-92%	357%	246%	132%	21%
Trim3	-43%	-58%	250%	45%	30%
Trim4	41%	41%	-53%	-23%	13%
Total	-14%	37%	8%	13%	



LICITACIÓ OFICIAL DE SERVEIS. CATALUNYA. PER TIPUS DE SERVEI

En milions d'euros. Per data d'anunci

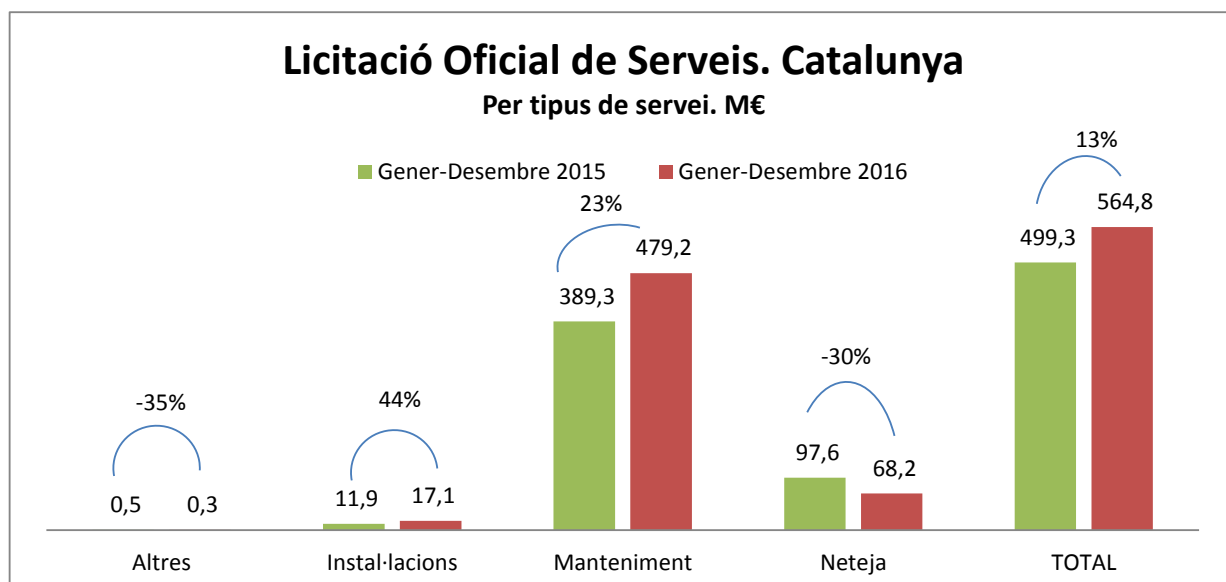
2015	Altres	Instal·lacions	Manteniment	Neteja	Total	Acumulat
Trim1	-	1,0	67,3	95,1	163,4	163,4
Trim2	-	0,5	55,8	2,0	58,3	221,7
Trim3	-	9,2	112,3	0,1	121,6	343,3
Trim4	0,5	1,3	153,8	0,4	156,0	499,3
Total	0,5	11,9	389,3	97,6	499,3	-

2016	Altres	Instal·lacions	Manteniment	Neteja	Total	Acumulat
Trim1	0,0	8,7	95,0	29,2	132,8	132,8
Trim2	-	2,7	131,2	1,5	135,3	268,1
Trim3	0,3	3,0	140,6	32,7	176,5	444,7
Trim4	-	2,8	112,5	4,9	120,2	564,8
Total	0,3	17,1	479,2	68,2	564,8	-

Variació anual, en %

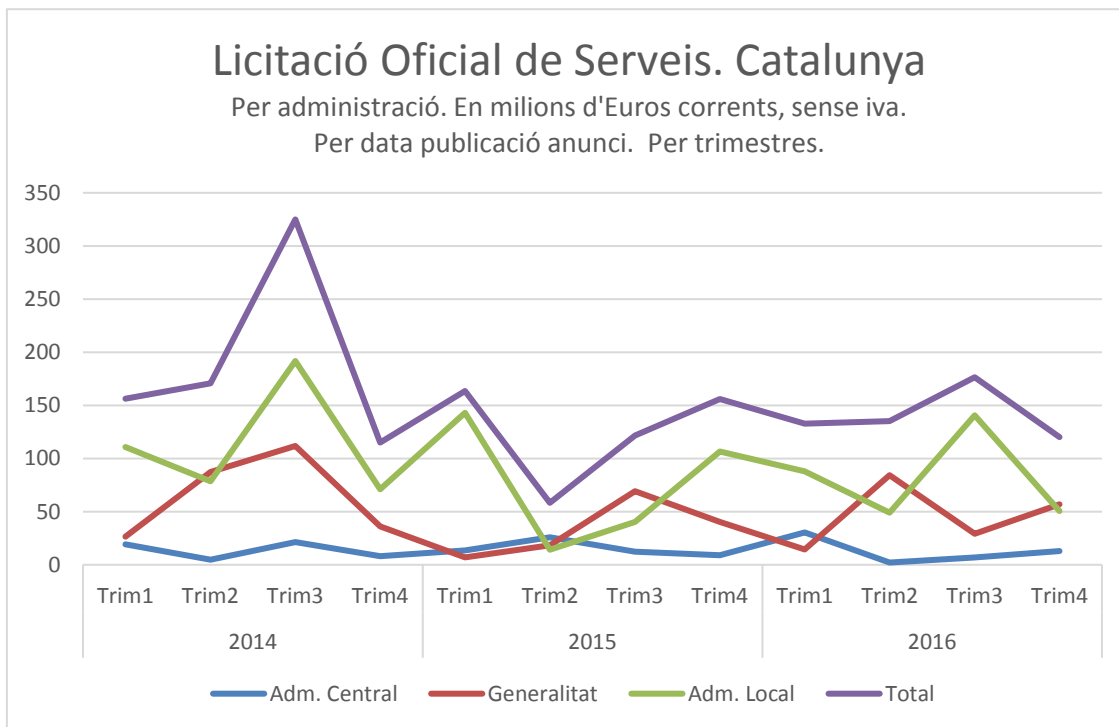
2016/2015	Altres	Instal·lacions	Manteniment	Neteja	Total	Acumulat
Trim1	0%	775%	41%	-69%	-19%	-19%
Trim2	0%	472%	135%	-28%	132%	21%
Trim3	0%	-67%	25%	46547%	45%	30%
Trim4	0%	121%	-27%	1197%	-23%	13%
Total	-35%	44%	23%	-30%	13%	

Nota: No s'inclou la neteja d'edificis.

**LICITACIÓ TOTAL D'OBRES I SERVEIS**

DATA	OBRES	SERVEIS	TOTAL
ANY 2016	1.148,8	564,8	1.713,6

CCOC-INFORME DE LICITACIÓ
2016



LICITACIÓ OFICIALS DE SERVEIS 2016. CATALUNYA. PRINCIPALS ORGANISMES

Per data de publicació de l'anunci, imports sense IVA

Nº	Organisme	Nº de serveis	Pressupost licitat
1	AGENCIA CATALANA AIGUA (ACA)	17	95.619.413,13
2	GERÈNCIA DE MEDI AMBIENT I SERVEIS URBANS (AJ. BARCELONA)	9	59.097.968,03
3	ADIF	6	35.295.637,74
4	CONSORCI BESÒS TORDERA	5	28.466.854,50
5	ATLL CONCESSIONÀRIA DE LA GENERALITAT DE CATALUNYA	2	24.665.675,65
6	BARCELONA DE SERVEIS MUNICIPALS S.A. (B:SM)	5	23.728.289,76
7	C. COM. BARCELONÈS	1	21.496.547,56
8	AJ. DE SANT JOAN DESPÍ	2	15.528.693,85
9	AJ. DE LLEIDA	8	14.220.262,28
10	AJ. D' OLESA DE MONTSERRAT	5	13.630.076,58
11	INST. CATALÀ DE LA SALUT (ICS)	18	12.134.598,63
12	SERVEI CATALÀ DE TRÀNSIT	6	12.096.944,50
13	PATRONAT MUNICIPAL DE L'HABITATGE	7	11.754.000,00
14	DEP. INTERIOR	19	10.896.216,65
15	AJ. DE MOLINS DE REI	3	9.347.349,92
16	D.G. CARRETERAS	1	9.283.742,88
17	DEP. ENSENYAMENT	4	6.835.747,45
18	TRACTAMENT I SELECCIÓ DE RESIDUS, S.A.	6	6.550.454,21
19	AJ. DE SANT CUGAT DEL VALLÈS	7	6.238.072,13
20	ÀREA METROPOLITANA DE BARCELONA	10	6.142.038,11
21	C. COM.DE LA CERDANYA	1	6.092.890,00
22	AJ. DE SANTA COLOMA DE GRAMENET	3	5.632.048,68
23	AGÈNCIA DE L' HABITATGE DE CATALUNYA	9	5.105.296,56
24	AJ. DE VILAFRANCA DEL PENEDÈS	10	4.717.167,34
25	DIPUTACIÓ GIRONA	13	4.464.739,32
26	GEREN. URBANISME (AJ. BARCELONA)	1	4.380.165,29
27	AENA	12	4.163.940,68
28	SABADELL EQUIPAMIENTOS I SERVICIOS S.L.	1	3.376.047,31
29	CONSORCI M.N.A.C.	1	2.999.560,00
30	AJ. DE SANT ADRIÀ DE BESÒS	1	2.696.534,98
31	AJ. DE VILANOVA I LA GELTRÚ	3	2.489.740,47
32	AJ. DE CASTELLBISBAL	5	2.369.548,05
33	CONSORCI AIGÜES TARRAGONA	2	2.296.000,00
34	AJ. DE GRANOLLERS	5	2.280.611,38
35	INST. MUN. PARCS I JARDINS	5	2.191.877,31
36	AJ. DE VIDRERES	2	2.151.492,95
37	AJ. DE SABADELL	7	2.047.553,74
38	AJ. DE SANT JUST DESVERN	4	2.033.696,12
39	AJ. DE CASTELL-PLATJA D'ARO	1	2.021.123,73
40	AJ. DEL PRAT DE LLOBREGAT	14	1.965.572,15
41	AJ. DE TORREDEMBARRA	1	1.963.636,40
42	AJ. D' OLOT	4	1.934.545,21
43	GERENCIA DE S. D'INFRAESTRUC. VIÀRIES I MOBILITAT (DIP. BARCELONA)	2	1.719.570,96
44	INCASOL	5	1.640.000,00
45	AJ. DE L' HOSPITALET DE LLOBREGAT	7	1.559.312,00
46	AJ. DE SANTA MARIA DE PALAUTORDERA	2	1.552.009,27
47	F.G.C.	13	1.546.082,00
48	CONSORCI HOSPITALARI DE CATALUNYA	1	1.484.538,90
49	AJ. DE TREMP	1	1.463.362,40
50	AJ. DE BERGA	1	1.390.433,16
	ALTRES	443	60.085.158,33
	TOTAL	721	564.842.838,25

PRINCIPALS SERVEIS LICITATS 2016. CATALUNYA

Per data de publicació de l'anunci, import sense IVA

Nº	ORGANISME	DEPARTAMENT	ADMINISTRACIÓ	PROVINCIA	PRESSUPOST SENSE IVA	DATA ANUNCI	TIPUS DE SERVEI	GRUP CATEGORIA	CATEGORIA	DESCRIPCIÓ
1	ATLL CONCESSIONÀRIA DE LA GENERALITAT DE CATALUNYA	DEP. MEDI AMBIENT	GENERALITAT	BARCELONA	21.717.365,65	22/10/2016	Serveis	Manteniment	Manteniment	Servicio de reparación, mantenimiento y limpieza industrial de las instalaciones técnicas y maquinaria.
2	C. COM. BARCELONÈS	C. COM. BARCELONÈS	LOCAL	BARCELONA	21.496.547,56	06/05/2016	Serveis	Manteniment	Manteniment	Mantenimiento integral de la infraestructura e instalaciones de las Rondas de Barcelona y del tramo municipal de la Gran Via Norte.
3	BARCELONA DE SERVEIS MUNICIPALS S.A. (B-5M)	AJ. DE BARCELONA	LOCAL	BARCELONA	21.036.827,76	11/10/2016	Serveis	Manteniment	Manteniment	Contracte relatiu al Subministrament, instal·lació, configuració, posada en marxa, formació, servei de manteniment integral (preventiu, correctiu, milloratiu i evolutiu) de nous parquímetres a la ciutat de Barcelona i Recompra dels equips actuals...
4	AJ. DE SANT JOAN DESPÍ		LOCAL	BARCELONA	14.950.181,45	24/08/2016	Serveis	Neteja Urbana	Neteja	Servicios de recogida de residuos sólidos urbanos y de limpieza viaria del municipio de Sant Joan Despi.
5	GERÈNCIA DE MEDI AMBIENT I SERVEIS URBANS (AJ. BARCELONA)	AJ. DE BARCELONA	LOCAL	BARCELONA	14.551.792,93	09/03/2016	Serveis	Neteja Urbana	Neteja	Limpieza de pintadas, eliminación de carteles, retirada de otros elementos de la vía pública, de Barcelona.
6	AJ. D' OLESA DE MONTSERRAT		LOCAL	BARCELONA	13.439.506,04	18/01/2016	Serveis	Neteja Urbana	Neteja	Contracte de gestió de serveis públics del servei de recollida de sòlids urbans i neteja viària , a Olesa de Montserrat.
7	AGENCIA CATALANA AIGUA (ACA)	DEP. MEDI AMBIENT	GENERALITAT	BARCELONA	13.285.816,93	18/06/2016	Serveis	Manteniment	Manteniment	Servicio de explotación, conservación y mantenimiento de los sistemas de saneamiento de Abrera, Castellbell i el Vilar, Monistrol de Montserrat, Viladecavalls Est, Viladecavalls Oest y Vacarisses (2017-2019).
8	AJ. DE LLEIDA		LOCAL	LLEIDA	13.041.322,30	29/03/2016	Serveis	Manteniment	Manteniment	Serveis de manteniment i neteja per a la gestió sostenible dels edificis municipals de l'ajuntament de Lleida.
9	AGENCIA CATALANA AIGUA (ACA)	DEP. MEDI AMBIENT	GENERALITAT	LLEIDA	12.516.695,52	22/04/2016	Serveis	Manteniment	Manteniment	Servei d'explotació, conservació i manteniment dels sistemes de sanejament de Vilaseca-Salou Edar i terciari.
10	GERÈNCIA DE MEDI AMBIENT I SERVEIS URBANS (AJ. BARCELONA)	AJ. DE BARCELONA	LOCAL	BARCELONA	11.585.564,04	07/07/2016	Serveis	Manteniment	Manteniment	LOT 1: Zona Oest. Paviments dels districtes de Ciutat Vella, Eixample, Sants Montjuïc, Les Corts i Sarrià Sant Gervasi.
11	ADIF	MIN. FOMENTO	CENTRAL	ALTRES	11.520.000,00	08/03/2016	Serveis	Manteniment	Manteniment	Conservación y reparación de edificios y sus instalaciones en red convencional (7 lots).
12	GERÈNCIA DE MEDI AMBIENT I SERVEIS URBANS (AJ. BARCELONA)	AJ. DE BARCELONA	LOCAL	BARCELONA	10.752.556,35	25/07/2016	Serveis	Manteniment	Manteniment	Serveis de neteja de pintades, eliminació de cartells i retirada d'altres elements de la via pública 2016-19 i el foment de l'ocupació de persones amb dificultats particulars d'inserció al mercat laboral, a Barcelona.
13	AGENCIA CATALANA AIGUA (ACA)	DEP. MEDI AMBIENT	GENERALITAT	BARCELONA	10.355.536,79	18/06/2016	Serveis	Manteniment	Manteniment	Servicio de explotación, conservación y mantenimiento de los sistemas de saneamiento de Calaf, Igualada, Sant Martí de Tous, Jorba i Sant Martí de Sesgueioles (2017-2020).
14	ADIF	MIN. FOMENTO	CENTRAL	ALTRES	10.215.000,00	02/01/2016	Serveis	Manteniment	Manteniment	Asistencia al mantenimiento preventivo, correctivo y obras auxiliares de las instalaciones de señalización. (7 LOTS).
15	GERÈNCIA DE MEDI AMBIENT I SERVEIS URBANS (AJ. BARCELONA)	AJ. DE BARCELONA	LOCAL	BARCELONA	9.335.540,08	07/07/2016	Serveis	Manteniment	Manteniment	LOT 2: Zona Est. Paviments dels districtes de Gràcia, Horta-Guinardó, Nou Barris, Sant Andreu i Sant Martí.
16	D.G. CARRETERAS	MIN. FOMENTO	CENTRAL	GIRONA	9.283.742,88	15/10/2016	Serveis	Manteniment	Manteniment	Ejecución de diversas operaciones de conservación y explotación en las carreteras:A-2 p.k. 695+500 a p.k 709+000; N-II p.k. 686+367 a 695+500 y del 709+000 a 7779+675 L.P. Barcelona a Frontera Francesa; N-156 p.k. 0+000 a 1+600, acceso a aeropuerto..
17	INSTIT. CATALÀ DE LA SALUT (ICS)	DEP. SANITAT I SEG. SOCIAL	GENERALITAT	BARCELONA	9.102.663,66	08/10/2016	Serveis	Manteniment	Manteniment	Servicio de mantenimiento integral, preventivo y correctivo para los centros de atención primaria de l'Institut Català de la Salut.
18	ADIF	MIN. FOMENTO	CENTRAL	ALTRES	8.355.974,40	02/01/2016	Serveis	Manteniment	Manteniment	Gestión integral de las instalaciones de protección civil y de seguridad de los túneles pertenecientes a la red convencional (7 LOTS).
19	CONSORCI BESÒS TORDERA	CONSORCI BESÒS TORDERA	LOCAL	BARCELONA	8.042.447,00	23/07/2016	Serveis	Manteniment	Manteniment	Servicio de Operación y Mantenimiento de los sistemas de saneamiento Caldes de Montbui, Sant Feliu de Codines , Sant Quirze Safaja, Santa Eulàlia de Ronçana, Bigues i Riells, Can Banyameres, la EBAR Can Falguera y Castellar del Vallès.
20	GERÈNCIA DE MEDI AMBIENT I SERVEIS URBANS (AJ. BARCELONA)	AJ. DE BARCELONA	LOCAL	BARCELONA	7.963.456,20	23/02/2016	Serveis	Manteniment	Manteniment	Mantenimiento de las infraestructuras e instalaciones de los túneles viarios urbanos de Barcelona (2016-2020) y fomento ocupación personas con dificultades particulares inserción en el mercado laboral.

Nº	ORGANISME	DEPARTAMENT	ADMINISTRACIÓ	PROVINCIA	PRESSUPOST SENSE IVA	DATA ANUNCI	TIPUS DE SERVEI	GRUP CATEGORIA	CATEGORIA	DESCRIPCIÓ
21	AGENCIA CATALANA AIGUA (ACA)	DEP. MEDI AMBIENT	GENERALITAT	BARCELONA	7.936.830,54	27/07/2016	Serveis	Manteniment Obra civil	Manteniment	Servicio de explotación, conservación y mantenimiento de los sistemas de saneamiento de Vallbona d'Anoia, Carme, Hostalet de Pierola, Masquefa, Piera i Castellolí (2017-2020).
22	AJ. DE MOLINS DE REI		LOCAL	BARCELONA	7.929.147,56	26/08/2016	Serveis	Neteja Urbana	Neteja	Contrato mixto de servicio de limpieza viaria y recogida de residuos de Molins de Rei, y de suministro de maquinaria destinada al servicio.
23	CONSORCI BESÒS TORDERA	CONSORCI BESÒS TORDERA	LOCAL	BARCELONA	7.764.876,00	23/07/2016	Serveis	Manteniment	Manteniment	Servicio de operación i mantenimiento del sistema de saneamiento de Granollers, La Garriga, Congost i la EDAR Corró d'Amunt.
24	AGENCIA CATALANA AIGUA (ACA)	DEP. MEDI AMBIENT	GENERALITAT	LLEIDA	7.520.964,59	22/04/2016	Serveis	Manteniment	Manteniment	Servei d'explotació, conservació i manteniment dels grups de sistemes de sanejament del grup Pallars.
25	AGENCIA CATALANA AIGUA (ACA)	DEP. MEDI AMBIENT	GENERALITAT	LLEIDA	7.147.936,39	22/04/2016	Serveis	Manteniment	Manteniment	Servei d'explotació, conservació i manteniment dels sistemes de sanejament de Rubí, Gelida, Castellví de Rosanes, Lledoner i Avinyó.
26	AGENCIA CATALANA AIGUA (ACA)	DEP. MEDI AMBIENT	GENERALITAT	LLEIDA	7.136.940,48	22/04/2016	Serveis	Manteniment	Manteniment	Servei d'explotació, conservació i manteniment dels sistemes de sanejament del grup Noguera.
27	AGENCIA CATALANA AIGUA (ACA)	DEP. MEDI AMBIENT	GENERALITAT	LLEIDA	6.659.224,16	22/04/2016	Serveis	Manteniment	Manteniment	Servei d'explotació, conservació i manteniment dels sistemes de sanejament de Segrià.
28	C. COM. DE LA CERDANYA	C. COM. DE LA CERDANYA	LOCAL	GIRONA	6.092.890,00	30/08/2016	Serveis	Manteniment Obra civil	Manteniment	Servicio de explotación, conservación y mantenimiento de los sistemas de saneamiento de Alp, Bellver de Cerdanya, Bolvir, Das, Guils de Cerdanya, Martinet, Masella, La Molina, Prats, Puigcerdà, Saneja, S. Martí d'Aravó, Supermolina y el Vilar d'Urtx.
29	AGENCIA CATALANA AIGUA (ACA)	DEP. MEDI AMBIENT	GENERALITAT	LLEIDA	5.899.459,02	22/04/2016	Serveis	Manteniment	Manteniment	Servei d'explotació, conservació i mantenimnt dela grups de sistemes de sanejament del grup Garrigues-Urgell.
30	CONSORCI BESÒS TORDERA	CONSORCI BESÒS TORDERA	LOCAL	BARCELONA	5.221.795,50	23/07/2016	Serveis	Manteniment	Manteniment	Servicio de operación i mantenimiento del sistema de saneamiento de Montornès del Vallès.
31	SERVEI CATALÀ DE TRÀNSIT	DEP. INTERIOR	GENERALITAT	ALTRES	4.565.073,46	19/08/2016	Serveis	Manteniment	Manteniment	Lot 3. Manteniment i reparació de les instal·lacions de regulació i control de trànsit en la zona sud de la xarxa viària de Catalunya.
32	AGENCIA CATALANA AIGUA (ACA)	DEP. MEDI AMBIENT	GENERALITAT	LLEIDA	4.426.660,64	22/04/2016	Serveis	Manteniment	Manteniment	Servei d'explotació, conservació i mnteniment dels sistemes de sanejament de la Jonquera, bàscara, Saus Camallera, St. Miquel de Fluvià, Ventalló, Vilajuiga i Vilamalla i dels sistemes de sanejament d'Agullana, Navata i Peralada.
33	GEREN. URBANISME (AJ. BARCELONA)	AJ. DE BARCELONA	LOCAL	BARCELONA	4.380.165,29	04/08/2016	Serveis	Manteniment	Manteniment	Conservación y mantenimiento de los edificios, parques y monumentos históricos artísticos (2017-2018), y el fomento de la ocupación de personas con dificultades particulares de inserción en el mercado laboral. 4 lots.
34	GERÈNCIA DE MEDI AMBIENT I SERVEIS URBANS (AJ. BARCELONA)	AJ. DE BARCELONA	LOCAL	BARCELONA	4.341.564,28	09/02/2016	Serveis	Manteniment	Manteniment	Mantenimiento, reparación y modificación de equipos y sistemas regulación, control e información de tráfico, situados en Rondas de Dalt y Litoral de Barcelona.
35	SERVEI CATALÀ DE TRÀNSIT	DEP. INTERIOR	GENERALITAT	ALTRES	4.206.827,48	19/08/2016	Serveis	Manteniment	Manteniment	Lot 2. Manteniment i reparació de les instal·lacions de regulació i control de trànsit en la zona nord de la xarxa viària de Catalunya.
36	AGENCIA CATALANA AIGUA (ACA)	DEP. MEDI AMBIENT	GENERALITAT	GIRONA	3.962.169,72	27/07/2016	Serveis	Manteniment Obra civil	Manteniment	Servicio de explotación, conservación y mantenimiento de los sistemas de saneamiento de La Bisbal d'Empordà, Cassà de la Selva i Cervià de Ter (2017-2020).
37	CONSORCI BESÒS TORDERA	CONSORCI BESÒS TORDERA	LOCAL	BARCELONA	3.854.536,00	23/07/2016	Serveis	Manteniment	Manteniment	Servicio de operación i mantenimiento del sistema de saneamiento de La Llagosta.
38	CONSORCI BESÒS TORDERA	CONSORCI BESÒS TORDERA	LOCAL	BARCELONA	3.583.200,00	23/07/2016	Serveis	Manteniment	Manteniment	Servicio de operación i mantenimiento del sistema de saneamiento de Cànoves i Salamús, Sant Antoni de Vilamajor y Vilanova del Vallès.
39	AJ. DE SANT CUGAT DEL VALLÈS		LOCAL	BARCELONA	3.550.739,69	26/01/2016	Serveis	Manteniment	Manteniment	Contracte mixt dels serveis de recollida de voluminosos, cartró comercial, fracció vegetal, selectives especials així com els serveis de manteniment i gestió de la deixalleria del punt verd del centre... a Sant Cugat del Vallès.
40	SABADELL EQUIPAMIENTOS I SERVICIOS S.L.	AJ. DE SABADELL	LOCAL	BARCELONA	3.376.047,31	19/01/2016	Serveis	Manteniment	Manteniment	Manteniment i conservació de places i espais verds del Sector 1 i 4, arbrat viari, mobiliari urbà i jocs infantils de la ciutat de Sabadell.
41	DEP. ENSENYAMENT	DEP. ENSENYAMENT	GENERALITAT	BARCELONA	3.348.490,87	26/01/2016	Serveis	Instal·lacions	Instal·lacions	Subministrament de mòduls prefabricats recuperables amb destinació a aularis per als centres educatius públics de Catalunya. LOT 1: Mòdul base 15 m2
42	DEP. ENSENYAMENT	DEP. ENSENYAMENT	GENERALITAT	BARCELONA	3.259.080,97	26/01/2016	Serveis	Instal·lacions	Instal·lacions	Subministrament de mòduls prefabricats recuperables amb destinació a aularis per als centres educatius públics de Catalunya. LOT 2: Mòdul base 30 m2
43	TRACTAMENT I SELECCIÓ DE RESIDUS, S.A.	TERSA	LOCAL	BARCELONA	3.228.000,00	15/09/2016	Serveis	Manteniment	Manteniment	Serveis de manteniment de turbines i alternadors de la Planta de Valorització Energètica de Sant Adrià de Besòs.
44	AJ. DE SANTA COLOMA DE GRAMENET		LOCAL	BARCELONA	3.205.469,72	17/03/2016	Serveis	Manteniment enllumenat	Manteniment	Servei de conservació i manteniment del conjunt d'instal·lacions d'enllumenat públic del municipi de Santa Coloma de Gramanet.

ANNEX 2



Fundada el 1912

CAMBRA OFICIAL
CONTRACTISTES
OBRES
CATALUNYA

La concurrència en el mercat d'obra pública a Catalunya 2016

LA CONCURRÈNCIA EN EL MERCAT D'OBRA PÚBLICA A CATALUNYA L'ANY 2016

- **Lleuger augment del nombre de licitadors per obra i de les baixes de les ofertes a causa de la disminució de la licitació i la millora econòmica general.**
- **Les empreses estan assumint més riscos dels que seria raonable a causa de la necessitat d'aconseguir adjudicacions.**

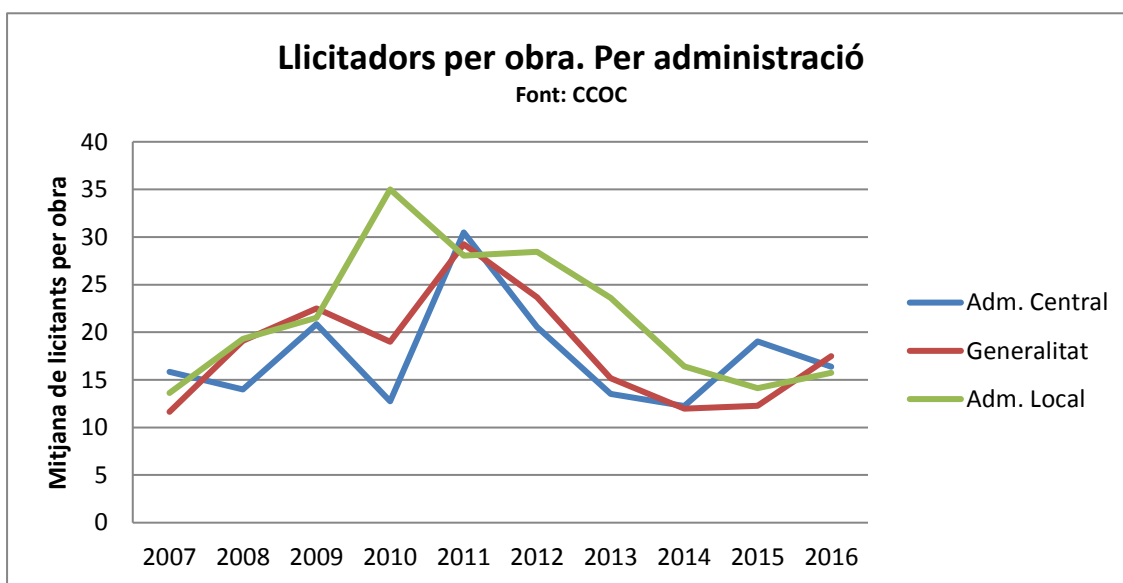
Nombre de licitadors per obra

El nombre de licitadors per obra va anar descendint des de l'any 2011, quan es va produir la màxima concurrència, amb 29 licitadors de mitjana per obra, fins assolir el 2014 un mínim de 14 empreses.

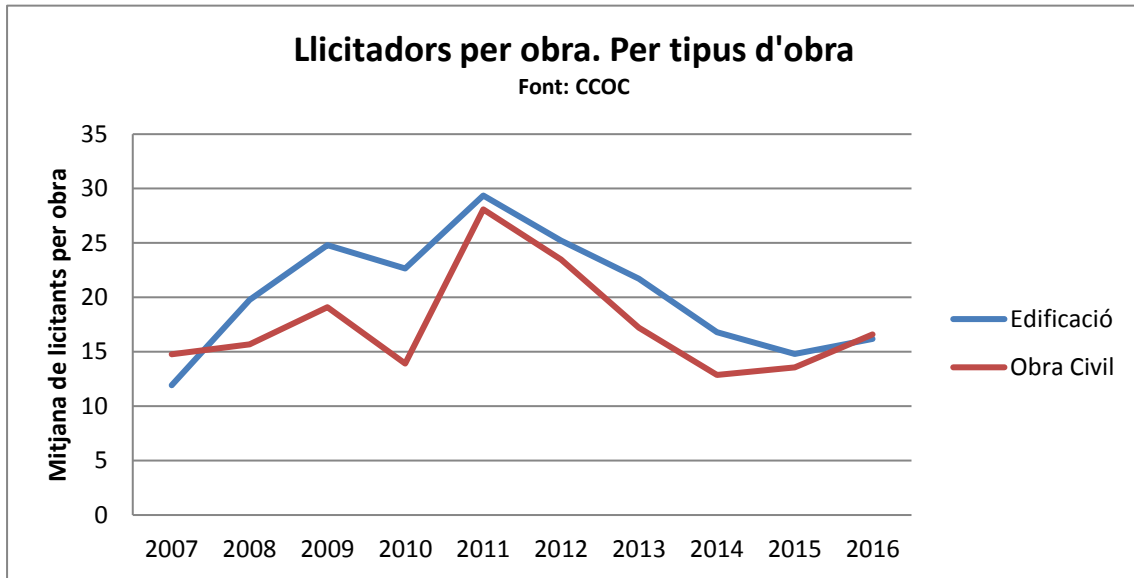
El pic assolit el 2011 pot respondre a què, en haver disminuït progressivament el nombre de licitacions, augmentà inversament el nombre d'ofertes que rebien les diverses administracions. A més, moltes empreses que no participaven en el mercat d'obra pública, arran de la crisi de la construcció d'habitatges que s'inicià el 2008, varen optar per ampliar el seu mercat licitant en els concursos públics.

El canvi de tendència des de l'any 2011 podria estar ocasionat per la progressiva desaparició d'empreses i per la renúncia de moltes sobrevivents a licitar. La manca de crèdit, el risc que assumirien a causa de les fortes baixes de les ofertes que es presentaven respecte al preu inicial i certes pràctiques de les administracions licitants¹, desaconsellarien participar a l'obra pública.

El lleuger augment de licitadors del 2016, que s'ha produït sobretot a les licitacions d'Infraestructures.cat, pot haver estat ocasionat, a més de la disminució de la licitació, per la millorar de les expectatives econòmiques generals, la normativa antimorositat i un més fàcil accés al crèdit que en anys anteriors.



¹ Veure: *Precaució: obres!* Expansión 18-03-2015



MITJANA DE LICITADORS PER OBRA

Administració	2007	2008	2009	2010	2011	2012	2013	2014	2015	2016
Adm. Central	15,8	14,0	20,9	12,7	30,5	20,5	13,5	12,3	19,0	16,4
Generalitat	11,6	19,1	22,5	19,0	29,2	23,7	15,2	12,0	12,3	17,5
Infraestructures.cat*	11,2	19,1	24,1	17,6	30,3	24,1	13,0	11,7	12,5	19,7
Incasòl	16,2	31,9	39,7	33,9	28,9	45,5	29,6	26,0	28,8	26,7
Agència de l'Habitatge Cat.*	5,8	8,9	18,2	27,2	20,7	15,4	14,5	9,0	14,5	17,5
Resta Generalitat	11,0	16,2	19,4	20,6	28,9	23,5	15,7	11,6	9,8	8,9
Adm. Local	13,6	19,3	21,5	35,0	28,1	28,4	23,6	16,4	14,1	15,7
Edificació	11,9	19,8	24,8	22,7	29,4	25,2	21,7	16,8	14,8	16,2
Obra Civil	14,8	15,7	19,1	13,9	28,1	23,5	17,2	12,9	13,6	16,6
TOTAL	13,9	17,1	21,7	17,8	28,8	24,5	18,8	13,9	14,2	16,4

* Infraestructures de la Generalitat de Catalunya, SAU i i l'Agència de l'Habitatge de Catalunya eren anteriorment GISA i ADIGSA, respectivament.

Font: CCOC

MITJANA DE LICITADORS PER OBRA. Variació interanual.

Administració	2008	2009	2010	2011	2012	2013	2014	2015	2016
Adm. Central	-12%	49%	-39%	139%	-33%	-34%	-9%	55%	-14%
Generalitat	64%	18%	-16%	54%	-19%	-36%	-21%	3%	42%
Infraestructures.cat*	72%	26%	-27%	72%	-20%	-46%	-10%	7%	58%
Incasòl	97%	24%	-15%	-15%	57%	-35%	-12%	11%	-7%
Agència de l'Habitatge Cat.*	54%	103%	50%	-24%	-26%	-6%	-38%	61%	21%
Resta Generalitat	47%	20%	6%	40%	-19%	-33%	-26%	-16%	-10%
Adm. Local	42%	11%	63%	-20%	1%	-17%	-30%	-14%	11%
Edificació	66%	25%	-9%	30%	-14%	-14%	-23%	-12%	9%
Obra Civil	6%	22%	-27%	102%	-16%	-27%	-25%	5%	22%
TOTAL	23%	26%	-18%	62%	-15%	-23%	-26%	2%	16%

* Infraestructures de la Generalitat de Catalunya, SAU i i l'Agència de l'Habitatge de Catalunya eren anteriorment GISA i ADIGSA, respectivament.

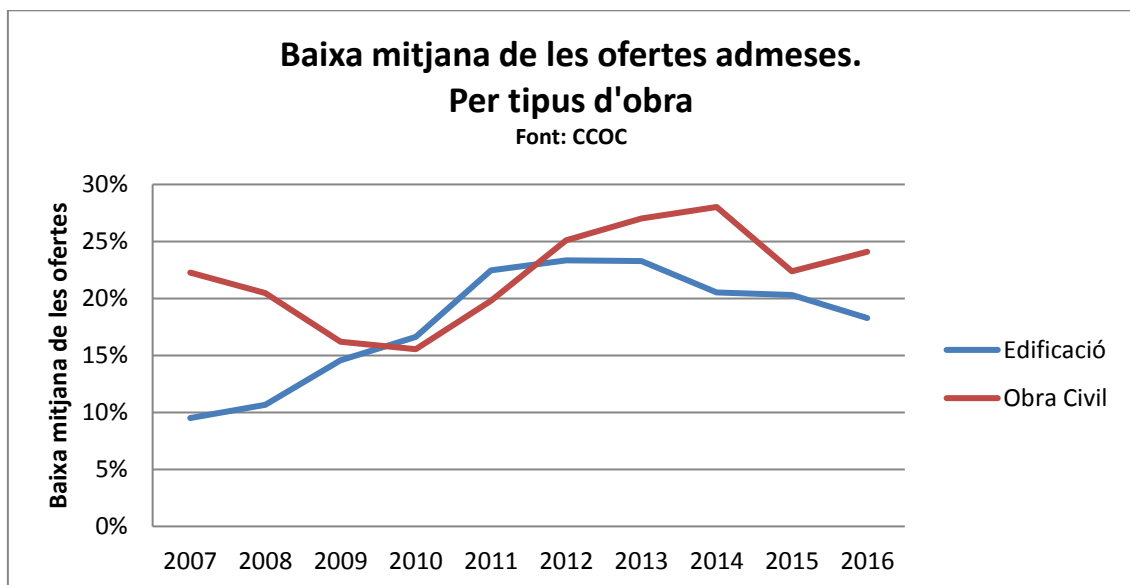
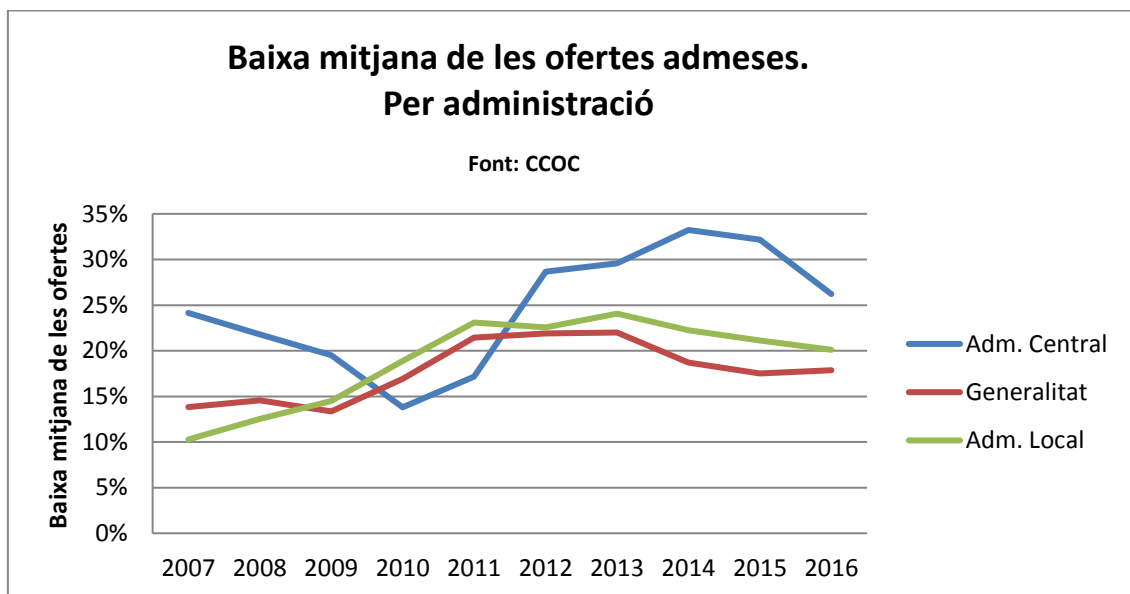
Font: CCOC

Baixa mitjana de les ofertes admeses respecte el pressupost inicial

La baixa mitjana de les ofertes admeses respecte el preu de licitació de les obres de les administracions públiques ha seguit una tendència ascendent des del 2010, en consonància amb la disminució de la licitació de les diverses administracions, amb un màxim durant el 2014.

L'any 2016 la baixa mitjana de les ofertes respecte al preu inicial fixat per l'administració ha estat del 21,6% (15% el 2009), amb un màxim del 26% pel que fa a les obres licitades per l'Administració Central i un 24% per a les obres civils.

La necessitat de les empreses d'aconseguir l'adjudicació d'obres les obliga a assumir més riscos del que seria raonable tenint en compte el cost real de l'obra.



BAIXA MITJANA DE TOTES LES OFERTES ADMESES

Administració	2007	2008	2009	2010	2011	2012	2013	2014	2015	2016
Adm. Central	24,2%	21,8%	19,5%	13,8%	17,2%	28,7%	29,6%	33,2%	32,2%	26,2%
Generalitat	13,8%	14,6%	13,4%	16,9%	21,4%	21,9%	22,0%	18,7%	17,5%	17,9%
Infraestructures.cat*	14,2%	12,9%	11,0%	15,8%	17,3%	17,5%	19,3%	15,6%	17,4%	18,1%
Incasòl	9,4%	11,3%	17,9%	18,9%	25,2%	24,0%	26,1%	23,8%	24,5%	25,5%
Agència de l'Habitatge Cat.*	11,7%	12,9%	17,6%	21,3%	23,5%	24,7%	25,5%	24,5%	16,2%	29,4%
Resta Generalitat	15,1%	17,7%	15,3%	18,7%	23,8%	24,6%	25,8%	22,1%	17,6%	14,7%
Adm. Local	10,3%	12,5%	14,5%	18,9%	23,1%	22,6%	24,1%	22,3%	21,1%	20,1%
Edificació	9,5%	10,7%	14,6%	16,6%	22,5%	23,3%	23,3%	20,5%	20,3%	18,3%
Obra Civil	22,3%	20,5%	16,2%	15,5%	19,8%	25,1%	27,0%	28,0%	22,4%	24,1%
TOTAL	18,6%	17,0%	15,5%	16,0%	21,4%	24,1%	25,7%	26,0%	21,4%	21,6%

* Infraestructures de la Generalitat de Catalunya, SAU i i l'Agència de l'Habitatge de Catalunya eren anteriorment GISA i ADIGSA, respectivament.

Font: CCOC

BAIXA MITJANA DE TOTES LES OFERTES ADMESES. Variació interanual en punts percentuals

Administració	2008	2009	2010	2011	2012	2013	2014	2015	2016
Adm. Central	-9,8	-10,4	-29,2	24,4	67,0	3,1	12,4	-3,2	-18,6
Generalitat	5,1	-8,3	26,7	26,6	2,2	0,4	-15,0	-6,3	2,1
Infraestructures.cat*	-8,8	-15,1	44,1	9,5	0,9	10,6	-19,0	11,1	4,2
Incasòl	20,6	58,8	5,6	33,1	-4,8	8,8	-8,9	3,0	4,0
Agència de l'Habitatge Cat.*	10,3	36,1	21,0	10,3	5,1	3,5	-4,1	-33,9	81,8
Resta Generalitat	17,3	-13,7	22,3	27,2	3,4	4,6	-14,3	-20,2	-16,3
Adm. Local	22,0	15,6	30,3	22,3	-2,3	6,7	-7,5	-5,1	-4,8
Edificació	12,2	36,7	14,1	35,0	3,9	-0,3	-11,8	-1,2	-9,9
Obra Civil	-8,1	-20,9	-4,0	27,3	26,9	7,5	3,8	-20,2	7,7
TOTAL	-8,7	-8,8	3,6	33,3	12,6	6,8	1,3	-17,8	0,9

* Infraestructures de la Generalitat de Catalunya, SAU i i l'Agència de l'Habitatge de Catalunya eren anteriorment GISA i ADIGSA, respectivament.

Font: CCOC

